

บทที่ 2

ผลการปฏิบัติตามมาตรการป้องกัน
และแก้ไขผลกระทบสิ่งแวดล้อม



บทที่ 2

ผลการปฏิบัติตามมาตรการป้องกันและแก้ไขผลกระทบสิ่งแวดล้อม

2.1 ผลการติดตามตรวจสอบการปฏิบัติตามมาตรการป้องกันและแก้ไขผลกระทบสิ่งแวดล้อม

มาตรการป้องกันและแก้ไขผลกระทบสิ่งแวดล้อม และมาตรการติดตามตรวจสอบ ในระยะก่อสร้าง ของการเปลี่ยนแปลงรายละเอียดโครงการ ในรายงานการประเมินผลกระทบสิ่งแวดล้อม “โครงการขยายท่าเทียบเรือและก่อสร้างถังเก็บผลิตภัณฑ์เพิ่มเติมของคลังก๊าซเขาบ่อยา และโครงการปรับปรุงท่าเทียบเรือพร้อมวางท่อน้ำมันใต้ทะเลและก่อสร้างถังเก็บผลิตภัณฑ์เพิ่มเติมของคลังน้ำมันศรีราชา (ครั้งที่ 6) (วางท่อนส่งผลิตภัณฑ์น้ำมันหล่อลื่นเพิ่มเติม)” ของ บริษัท ปตท. จำกัด (มหาชน) ตามที่ได้รับความเห็นชอบจากสำนักงานนโยบายและแผนทรัพยากรธรรมชาติและสิ่งแวดล้อม ตามหนังสือที่ ทส 1009.4/12297 ลงวันที่ 24 มิถุนายน พ.ศ. 2568 กำหนดให้ดำเนินการติดตามตรวจสอบผลการปฏิบัติตาม มาตรการฯ ในพื้นที่คลังน้ำมันศรีราชา ประกอบด้วย มาตรการทั่วไป มาตรการป้องกันและแก้ไขผลกระทบที่มีต่อสิ่งแวดล้อม ในด้านต่างๆ ในระยะก่อสร้าง ได้แก่ อุตุนิยมวิทยาและคุณภาพอากาศ, ระดับเสียงและความสั่นสะเทือน, การจัดการน้ำเสีย, น้ำทะเล, นิเวศวิทยาทางทะเลและชายฝั่ง, การประมงและการเพาะเลี้ยงสัตว์น้ำ, การคมนาคมทางบก, การคมนาคมทางน้ำ, น้ำใช้, การจัดการกากของเสีย, เศรษฐกิจและสังคม, สุขภาพและสาธารณสุข และอาชีวอนามัยและความปลอดภัย ซึ่งทาง โครงการฯ ได้มีการจัดการตามที่มีมาตรการฯ กำหนดอย่างเคร่งครัด

ผลการปฏิบัติตามมาตรการป้องกันและแก้ไขผลกระทบสิ่งแวดล้อมของโครงการฯ ระหว่างเดือนกรกฎาคม – ธันวาคม พ.ศ. 2568 ซึ่งดำเนินการติดตามตรวจสอบผลการปฏิบัติฯ โดยบริษัท ยูโนเด็ค แอนนาลิสต์ แอนด์ เอ็นจิเนียริง คอนซัลแตนท์ จำกัด รายละเอียดดังแสดงในตารางที่ 1-1 ถึงตารางที่ 1-2 และรูปที่ 1-1 ถึงรูปที่ 1-25



ตารางที่ 2-1 ผลการปฏิบัติตามมาตรการทั่วไป ของโครงการขยายท่าเทียบเรือและก่อสร้างถังเก็บผลิตภัณฑ์เพิ่มเติมของคลังก๊าซเขาบ่อยาและโครงการปรับปรุงท่าเทียบเรือพร้อมวางท่อน้ำมันใต้ทะเลและก่อสร้างถังเก็บผลิตภัณฑ์เพิ่มเติมของคลังน้ำมันศรีราชา (วางท่อนส่งผลิตภัณฑ์น้ำมันหล่อลื่นเพิ่มเติม) (ระยะก่อสร้าง) ของบริษัท ปตท. จำกัด (มหาชน) ระหว่างเดือนกรกฎาคม - ธันวาคม พ.ศ. 2568

ผลกระทบที่สำคัญ ต่อสิ่งแวดล้อม	มาตรการป้องกันและแก้ไข ผลกระทบสิ่งแวดล้อม	ผลการปฏิบัติตามมาตรการป้องกันและแก้ไข ผลกระทบสิ่งแวดล้อม	ปัญหา อุปสรรค และการแก้ไข	อ้างอิง
มาตรการทั่วไป	1) บริษัท ปตท. จำกัด (มหาชน) ต้องปฏิบัติตามมาตรการป้องกันและแก้ไขผลกระทบสิ่งแวดล้อม และมาตรการติดตามตรวจสอบผลกระทบสิ่งแวดล้อม ตามที่เสนอไว้ในรายงานการเปลี่ยนแปลงรายละเอียดโครงการในรายงานประเมินผลกระทบสิ่งแวดล้อม โครงการท่าเทียบเรือและถังเก็บผลิตภัณฑ์ของคลังก๊าซเขาบ่อยาและโครงการท่าเทียบเรือและถังเก็บผลิตภัณฑ์ของคลังน้ำมันศรีราชา (ครั้งที่ 6) (วางท่อนส่งผลิตภัณฑ์น้ำมันหล่อลื่นเพิ่มเติม) ตั้งอยู่ที่ตำบลทุ่งสุขลา อำเภอศรีราชา จังหวัดชลบุรี ของบริษัท ปตท. จำกัด (มหาชน) อย่างเคร่งครัด โดยนำมาตรการฯ ไปกำหนดเป็นเงื่อนไขในสัญญาจ้างผู้รับจ้างออกแบบก่อสร้าง และ/หรือผู้ดำเนินการก่อสร้าง และ/หรือผู้ควบคุมงาน รวมทั้งกำกับผู้บริหารจัดการโครงการให้ดำเนินการตามมาตรการฯ และแผนปฏิบัติการฯ ที่คณะกรรมการผู้ชำนาญการฯ ได้ให้ความเห็นชอบ	- โครงการฯ ได้ปฏิบัติตามมาตรการป้องกันและแก้ไขผลกระทบสิ่งแวดล้อม และมาตรการติดตามตรวจสอบผลกระทบสิ่งแวดล้อม ตามที่กำหนดไว้ในรายงานการประเมินผลกระทบสิ่งแวดล้อมของโครงการฯ และได้นำรายละเอียดมาตรการฯ ทั้งหมดไปกำหนดเป็นเงื่อนไขสัญญาจ้างผู้รับจ้างออกแบบก่อสร้าง และ/หรือผู้ดำเนินการก่อสร้าง และ/หรือผู้ควบคุมงาน รวมทั้งกำกับผู้บริหารจัดการโครงการให้ดำเนินการตามมาตรการฯ และแผนปฏิบัติการฯ ที่คณะกรรมการผู้ชำนาญการฯ ได้ให้ความเห็นชอบ	-	- ภาคผนวก ก-1 สัญญาจ้างผู้ดำเนินการก่อสร้าง



ตารางที่ 2-1 (ต่อ) ผลการปฏิบัติตามมาตรการทั่วไป ของโครงการขยายท่าเทียบเรือและก่อสร้างถังเก็บผลิตภัณฑ์เพิ่มเติมของคลังก๊าซเขาป๋อยยาและโครงการปรับปรุงท่าเทียบเรือพร้อมวางท่อน้ำมันใต้ทะเลและก่อสร้างถังเก็บผลิตภัณฑ์เพิ่มเติมของคลังน้ำมันศรีราชา (วางท่อนส่งผลิตภัณฑ์น้ำมันหล่อลื่นเพิ่มเติม) (ระยะก่อสร้าง) ของบริษัท ปตท. จำกัด (มหาชน) ระหว่างเดือนกรกฎาคม - ธันวาคม พ.ศ. 2568

ผลกระทบที่สำคัญ ต่อสิ่งแวดล้อม	มาตรการป้องกันและแก้ไข ผลกระทบสิ่งแวดล้อม	ผลการปฏิบัติตามมาตรการป้องกันและแก้ไข ผลกระทบสิ่งแวดล้อม	ปัญหา อุปสรรค และการแก้ไข	อ้างอิง
มาตรการทั่วไป (ต่อ)	2) บริษัท ปตท. จำกัด (มหาชน) ต้องดำเนินการและกำกับให้ผู้ออกแบบก่อสร้าง และ/หรือ ผู้ดำเนินการก่อสร้าง และ/หรือผู้ควบคุมงาน รวมทั้งกำกับผู้บริหารจัดการโครงการหรือบำรุงรักษาโครงการ ให้ปฏิบัติตามมาตรการป้องกันและแก้ไขผลกระทบสิ่งแวดล้อม และมาตรการติดตามตรวจสอบผลกระทบสิ่งแวดล้อม ตามที่กำหนดไว้ในรายงานการเปลี่ยนแปลงรายละเอียดโครงการในรายงานการประเมินผลกระทบสิ่งแวดล้อม โครงการท่าเทียบเรือและถังเก็บผลิตภัณฑ์ของคลังก๊าซเขาป๋อยยา และโครงการท่าเทียบเรือและถังเก็บผลิตภัณฑ์ของคลังน้ำมันศรีราชา (ครั้งที่ 6) (วางท่อนส่งผลิตภัณฑ์น้ำมันหล่อลื่นเพิ่มเติม) ตั้งอยู่ที่ตำบลทุ่งสุขลา อำเภอศรีราชา จังหวัดชลบุรี ของบริษัท ปตท. จำกัด (มหาชน) อย่างเคร่งครัด	- โครงการฯ ได้ควบคุมดูแลและกำกับให้ผู้ออกแบบก่อสร้าง และ/หรือ ผู้ดำเนินการก่อสร้าง และ/หรือผู้ควบคุมงาน รวมทั้งกำกับผู้บริหารจัดการโครงการหรือบำรุงรักษาโครงการ ปฏิบัติตามมาตรการป้องกันและแก้ไขผลกระทบสิ่งแวดล้อม และมาตรการติดตามตรวจสอบผลกระทบสิ่งแวดล้อม ตามที่กำหนดไว้ในรายงานการเปลี่ยนแปลงรายละเอียดโครงการในรายงานการประเมินผลกระทบสิ่งแวดล้อมของโครงการฯ	-	- ภาคผนวก ก-2 สัญญาจ้าง EPC โครงการ Lube Oil Group3 คลังน้ำมันศรีราชา
	3) บริษัท ปตท. จำกัด (มหาชน) ต้องว่าจ้างหน่วยงานกลาง (Third Party) เพื่อดำเนินการตรวจสอบผลการปฏิบัติตามมาตรการป้องกันและแก้ไขผลกระทบสิ่งแวดล้อม ของโครงการ และเสนอรายงานผลการปฏิบัติตามมาตรการป้องกันและแก้ไขผลกระทบสิ่งแวดล้อม และมาตรการติดตามตรวจสอบผลกระทบสิ่งแวดล้อม ส่งให้หน่วยงานอนุมัติหรืออนุญาตของแต่ละประเภทโครงการ	- โครงการฯ ได้ว่าจ้างหน่วยงานกลาง (Third Party) คือ บริษัท ยูไนเต็ด แอนด์ เอ็นจิเนียริ่ง คอนซัลแตนท์ จำกัด เพื่อดำเนินการตรวจสอบผลการปฏิบัติตามมาตรการป้องกันและแก้ไขผลกระทบสิ่งแวดล้อมของโครงการ และเสนอรายงานผลการปฏิบัติตามมาตรการป้องกันและแก้ไขผลกระทบสิ่งแวดล้อม และมาตรการติดตามตรวจสอบผลกระทบสิ่งแวดล้อม	-	- รูปที่ 2-1 การติดตามตรวจสอบการปฏิบัติตามมาตรการฯ โดยหน่วยงานกลาง (Third Party)



ตารางที่ 2-1 (ต่อ) ผลการปฏิบัติตามมาตรการทั่วไป ของโครงการขยายท่าเทียบเรือและก่อสร้างถังเก็บผลิตภัณฑ์เพิ่มเติมของคลังก๊าซเขาบ่อยาและโครงการปรับปรุงท่าเทียบเรือพร้อมวางท่อน้ำมันใต้ทะเลและก่อสร้างถังเก็บผลิตภัณฑ์เพิ่มเติมของคลังน้ำมันศรีราชา (วางท่อนส่งผลิตภัณฑ์น้ำมันหล่อลื่นเพิ่มเติม) (ระยะก่อสร้าง) ของบริษัท ปตท. จำกัด (มหาชน) ระหว่างเดือนกรกฎาคม - ธันวาคม พ.ศ. 2568

ผลกระทบที่สำคัญ ต่อสิ่งแวดล้อม	มาตรการป้องกันและแก้ไข ผลกระทบสิ่งแวดล้อม	ผลการปฏิบัติตามมาตรการป้องกันและแก้ไข ผลกระทบสิ่งแวดล้อม	ปัญหา อุปสรรค และการแก้ไข	อ้างอิง
มาตรการทั่วไป (ต่อ)	ทราบ ทุก 6 เดือน ทั้งนี้ การจัดทำและเสนอรายงานผลการปฏิบัติตามมาตรการให้เป็นไปตามหลักเกณฑ์ วิธีการที่กำหนดตามประกาศกระทรวงทรัพยากรธรรมชาติและสิ่งแวดล้อม เรื่อง หลักเกณฑ์ และวิธีการจัดทำรายงานผลการปฏิบัติตามมาตรการที่กำหนดไว้ในรายงานการประเมินผลกระทบสิ่งแวดล้อมซึ่งผู้ดำเนินการ หรือผู้ขออนุญาตจะต้องจัดทำเมื่อได้รับอนุญาตให้ดำเนินโครงการหรือกิจการแล้ว พ.ศ. 2561 และประกาศที่มีการแก้ไขหรือเพิ่มเติมฉบับล่าสุดและกฎหมายที่เกี่ยวข้อง	สิ่งแวดล้อม ส่งให้หน่วยงานอนุมัติหรืออนุญาตของแต่ละประเภทโครงการทราบ ทุก 6 เดือน		
	4) ในกรณีที่ผลการติดตามตรวจสอบผลกระทบสิ่งแวดล้อมมีแนวโน้มสูงขึ้น หรือมีแนวโน้มเข้าใกล้ค่าควบคุมหรือค่ามาตรฐาน ให้โครงการตรวจสอบหาสาเหตุและเฝ้าระวังเพื่อเตรียมความพร้อมในการแก้ไขปัญหาที่อาจเกิดขึ้น ทั้งนี้ ให้สรุปรายละเอียดดังกล่าวไว้ในรายงานผลการปฏิบัติตามมาตรการป้องกันและแก้ไขผลกระทบสิ่งแวดล้อมและ มาตรการติดตามตรวจสอบผลกระทบสิ่งแวดล้อมให้ครบถ้วน	- ผลการติดตามตรวจสอบผลกระทบสิ่งแวดล้อมในช่วงระหว่างเดือนกรกฎาคม – ธันวาคม พ.ศ. 2568 ไม่มีแนวโน้มที่จะเกิดปัญหา และไม่มีข้อร้องเรียนจากชุมชนแต่อย่างใด ทั้งนี้ หากผลการติดตามตรวจสอบผลกระทบสิ่งแวดล้อมมีแนวโน้มสูงขึ้น หรือมีแนวโน้มเข้าใกล้ค่าควบคุมหรือค่ามาตรฐานโครงการฯ จะตรวจสอบหาสาเหตุและเฝ้าระวัง เพื่อเตรียมความพร้อมในการแก้ไขปัญหาที่อาจเกิดขึ้น	-	-



ตารางที่ 2-1 (ต่อ) ผลการปฏิบัติตามมาตรการทั่วไป ของโครงการขยายท่าเทียบเรือและก่อสร้างถังเก็บผลิตภัณฑ์เพิ่มเติมของคลังก๊าซเขาบ่อยาและโครงการปรับปรุงท่าเทียบเรือพร้อมวางท่อน้ำมันใต้ทะเลและก่อสร้างถังเก็บผลิตภัณฑ์เพิ่มเติมของคลังน้ำมันศรีราชา (วางท่อนส่งผลิตภัณฑ์น้ำมันหล่อลื่นเพิ่มเติม) (ระยะก่อสร้าง) ของบริษัท ปตท. จำกัด (มหาชน) ระหว่างเดือนกรกฎาคม - ธันวาคม พ.ศ. 2568

ผลกระทบที่สำคัญ ต่อสิ่งแวดล้อม	มาตรการป้องกันและแก้ไข ผลกระทบสิ่งแวดล้อม	ผลการปฏิบัติตามมาตรการป้องกันและแก้ไข ผลกระทบสิ่งแวดล้อม	ปัญหา อุปสรรค และการแก้ไข	อ้างอิง
มาตรการทั่วไป (ต่อ)	<p>5) ในกรณีที่ บริษัท ปตท. จำกัด (มหาชน) มีความจำเป็นต้องเปลี่ยนแปลงรายละเอียดโครงการ หรือ มาตรการป้องกันและแก้ไขผลกระทบสิ่งแวดล้อม หรือ มาตรการติดตามตรวจสอบผลกระทบสิ่งแวดล้อมให้แตกต่างไปจากที่ได้เสนอไว้ในรายงานการเปลี่ยนแปลงรายละเอียดโครงการในรายงานการประเมินผลกระทบสิ่งแวดล้อม โครงการท่าเทียบเรือและถังเก็บผลิตภัณฑ์ของคลังก๊าซเขาบ่อยา และโครงการท่าเทียบเรือและถังเก็บผลิตภัณฑ์ของคลังน้ำมันศรีราชา (ครั้งที่ 6) (วางท่อนส่งผลิตภัณฑ์ น้ำมันหล่อลื่นเพิ่มเติม) ของ บริษัท ปตท. จำกัด (มหาชน) ตามที่คณะกรรมการผู้ชำนาญการฯ ได้ให้ความเห็นชอบไว้แล้ว ให้เป็นหน้าที่ของหน่วยงานที่มีอำนาจหน้าที่ในการพิจารณาอนุมัติหรืออนุญาต หรือหน่วยงานเจ้าของโครงการแล้วแต่กรณี ให้ดำเนินการตามกฎหมายเป็นผู้พิจารณาดำเนินการดังนี้</p> <p>5.1 หากหน่วยงานที่มีอำนาจหน้าที่ในการพิจารณาอนุมัติหรืออนุญาตหรือหน่วยงานเจ้าของโครงการแล้วแต่กรณี เห็นว่าการแก้ไขเปลี่ยนแปลงรายละเอียดโครงการ หรือมาตรการป้องกันและ</p>	<p>โครงการฯ ยังไม่มีการเปลี่ยนแปลงรายละเอียดโครงการ หรือ มาตรการป้องกันและแก้ไขผลกระทบสิ่งแวดล้อม หรือ มาตรการติดตามตรวจสอบผลกระทบสิ่งแวดล้อมให้แตกต่างไปจากที่ได้เสนอไว้ในรายงานการเปลี่ยนแปลงรายละเอียดโครงการในรายงานการประเมินผลกระทบสิ่งแวดล้อม โครงการท่าเทียบเรือและถังเก็บผลิตภัณฑ์ของคลังก๊าซเขาบ่อยา และโครงการท่าเทียบเรือและถังเก็บผลิตภัณฑ์ของคลังน้ำมันศรีราชา (ครั้งที่ 6) (วางท่อนส่งผลิตภัณฑ์ น้ำมันหล่อลื่นเพิ่มเติม) ของบริษัท ปตท. จำกัด (มหาชน) ตามที่คณะกรรมการผู้ชำนาญการฯ ได้ให้ความเห็นชอบไว้แล้ว ทั้งนี้ หากมีการเปลี่ยนแปลงเกิดขึ้น โครงการฯ จะปฏิบัติตามมาตรการฯ อย่างเคร่งครัด</p>	-	-



ตารางที่ 2-1 (ต่อ) ผลการปฏิบัติตามมาตรการทั่วไป ของโครงการขยายท่าเทียบเรือและก่อสร้างถังเก็บผลิตภัณฑ์เพิ่มเติมของคลังก๊าซเขาบ่อยาและโครงการปรับปรุงท่าเทียบเรือพร้อมวางท่อน้ำมันใต้ทะเลและก่อสร้างถังเก็บผลิตภัณฑ์เพิ่มเติมของคลังน้ำมันศรีราชา (วางท่อนส่งผลิตภัณฑ์น้ำมันหล่อลื่นเพิ่มเติม) (ระยะก่อสร้าง) ของบริษัท ปตท. จำกัด (มหาชน) ระหว่างเดือนกรกฎาคม - ธันวาคม พ.ศ. 2568

ผลกระทบที่สำคัญ ต่อสิ่งแวดล้อม	มาตรการป้องกันและแก้ไข ผลกระทบสิ่งแวดล้อม	ผลการปฏิบัติตามมาตรการป้องกันและแก้ไข ผลกระทบสิ่งแวดล้อม	ปัญหา อุปสรรค และการแก้ไข	อ้างอิง
มาตรการทั่วไป (ต่อ)	<p>แก้ไขผลกระทบสิ่งแวดล้อม หรือมาตรการติดตามตรวจสอบผลกระทบสิ่งแวดล้อมดังกล่าว ไม่กระทบต่อสาระสำคัญของการประเมินผลกระทบสิ่งแวดล้อม ในรายงานการประเมินผลกระทบสิ่งแวดล้อม และเป็นมาตรการที่เกิดผลดีต่อสิ่งแวดล้อมมากกว่าหรือเทียบเท่ามาตรการที่กำหนดไว้ในรายงานการประเมินผลกระทบสิ่งแวดล้อม ที่ผ่านการพิจารณาให้ความเห็นชอบจากคณะกรรมการผู้ชำนาญการฯ แล้ว ให้หน่วยงานที่มีอำนาจอนุมัติหรืออนุญาต หรือหน่วยงานเจ้าของโครงการ แล้วแต่กรณี รับผิดชอบการปรับปรุงแก้ไขการเปลี่ยนแปลงดังกล่าว ให้เป็นไปตามหลักเกณฑ์และเงื่อนไขที่กำหนดในกฎหมายนั้นๆ ต่อไป พร้อมทั้งจัดทำสำเนาการปรับปรุงมาตรการฯ ที่รับผิดชอบไว้ ส่งให้สำนักงานนโยบายและแผนทรัพยากรธรรมชาติและสิ่งแวดล้อมเพื่อทราบ</p> <p>5.2 หากหน่วยงานที่มีอำนาจหน้าที่ในการพิจารณาอนุมัติหรืออนุญาตหรือหน่วยงานเจ้าของโครงการ แล้วแต่กรณี เห็นว่าการแก้ไขเปลี่ยนแปลงรายละเอียดโครงการ หรือมาตรการป้องกันและ</p>			



ตารางที่ 2-1 (ต่อ) ผลการปฏิบัติตามมาตรการทั่วไป ของโครงการขยายท่าเทียบเรือและก่อสร้างถังเก็บผลิตภัณฑ์เพิ่มเติมของคลังก๊าซเขาบ่อยาและโครงการปรับปรุงท่าเทียบเรือพร้อมวางท่อน้ำมันใต้ทะเลและก่อสร้างถังเก็บผลิตภัณฑ์เพิ่มเติมของคลังน้ำมันศรีราชา (วางท่อนส่งผลิตภัณฑ์น้ำมันหล่อลื่นเพิ่มเติม) (ระยะก่อสร้าง) ของบริษัท ปตท. จำกัด (มหาชน) ระหว่างเดือนกรกฎาคม - ธันวาคม พ.ศ. 2568

ผลกระทบที่สำคัญ ต่อสิ่งแวดล้อม	มาตรการป้องกันและแก้ไข ผลกระทบสิ่งแวดล้อม	ผลการปฏิบัติตามมาตรการป้องกันและแก้ไข ผลกระทบสิ่งแวดล้อม	ปัญหา อุปสรรค และการแก้ไข	อ้างอิง
มาตรการทั่วไป (ต่อ)	แก้ไขผลกระทบสิ่งแวดล้อม หรือมาตรการติดตามตรวจสอบผลกระทบสิ่งแวดล้อมดังกล่าว ไม่กระทบต่อสาระสำคัญของการประเมิน ผลกระทบสิ่งแวดล้อมในรายงานการประเมินผลกระทบสิ่งแวดล้อม และเป็นมาตรการที่เกิดผลดีต่อสิ่งแวดล้อมมากกว่าหรือเทียบเท่ามาตรการที่กำหนดไว้ใน รายงานการประเมินผลกระทบสิ่งแวดล้อม ที่ผ่านการพิจารณาให้ความเห็นชอบจากคณะกรรมการผู้ชำนาญการฯ แล้ว ให้หน่วยงานที่มีอำนาจอนุมัติหรืออนุญาตหรือหน่วยงานเจ้าของโครงการ แล้วแต่กรณี รับผิดชอบการปรับปรุงแก้ไขการเปลี่ยนแปลงดังกล่าว ให้เป็นไปตามหลักเกณฑ์และเงื่อนไขที่กำหนดในกฎหมายนั้นๆ ต่อไป พร้อมทั้งจัดทำสำเนาการปรับปรุงมาตรการฯ ที่รับผิดชอบไว้ ส่งให้สำนักงานนโยบายและแผนทรัพยากรธรรมชาติและสิ่งแวดล้อมเพื่อทราบ			



ตารางที่ 2-2 ผลการปฏิบัติตามมาตรการป้องกันและแก้ไขผลกระทบสิ่งแวดล้อม ของโครงการขยายท่าเทียบเรือและก่อสร้างถังเก็บผลิตภัณฑ์เพิ่มเติมของคลังก๊าซเขาย้อยและโครงการปรับปรุงท่าเทียบเรือพร้อมวางท่อน้ำมันใต้ทะเลและก่อสร้างถังเก็บผลิตภัณฑ์เพิ่มเติมของคลังน้ำมันศรีราชา (วางท่อนส่งผลิตภัณฑ์น้ำมันหล่อลื่นเพิ่มเติม) (ระยะก่อสร้าง) ของบริษัท ปตท. จำกัด (มหาชน) ระหว่างเดือนกรกฎาคม - ธันวาคม พ.ศ. 2568

ผลกระทบที่สำคัญ ต่อสิ่งแวดล้อม	มาตรการป้องกันและแก้ไข ผลกระทบสิ่งแวดล้อม	ผลการปฏิบัติตามมาตรการป้องกันและแก้ไข ผลกระทบสิ่งแวดล้อม	ปัญหา อุปสรรค และการแก้ไข	อ้างอิง
1. อุทกนิยมิวิทยาและ คุณภาพอากาศ	1) ตรวจสอบการทำงานและซ่อมบำรุงเครื่องจักรและยานพาหนะที่ใช้ในการก่อสร้างให้มีสภาพดีอยู่เสมอเพื่อลดการระบายน้ำมันจากการสันดาปที่ไม่สมบูรณ์ของเครื่องยนต์	- โครงการฯ มีการตรวจสอบสภาพเครื่องจักร และยานพาหนะที่ใช้ในการก่อสร้างให้มีสภาพดีและพร้อมใช้งานอยู่เสมอ	-	- ภาคผนวก ก-3 บันทึกการตรวจสอบการทำงาน และซ่อมบำรุงเครื่องจักรและยานพาหนะที่ใช้ในการก่อสร้าง - รูปที่ 2-2 แบบบันทึกตรวจสอบสภาพเครื่องจักร
	2) ฉีดพรมน้ำในบริเวณก่อสร้าง เพื่อลดการฟุ้งกระจายของฝุ่นอย่างน้อยวันละ 2 ครั้ง (เช้า-บ่าย) และในช่วงอากาศแห้ง	- โครงการฯ มีเพียงกิจกรรมเชื่อม Support ที่บริเวณท่าเทียบเรือ กิจกรรมขุดดิน และเชื่อม Support ที่บริเวณลานถังเก็บผลิตภัณฑ์ ซึ่งพื้นที่ปฏิบัติงานเกือบทั้งหมดมีพื้นผิวเป็นคอนกรีต หรือถูกบดอัดจนแน่น จึงไม่มีฝุ่นฟุ้งกระจายแต่อย่างใด อย่างไรก็ตาม โครงการฯ มีการกวาดทำความสะอาดพื้นผิวถนนอย่างสม่ำเสมอ เพื่อป้องกันการฟุ้งกระจายของฝุ่นละออง	-	- รูปที่ 2-3 ทำความสะอาดพื้นผิวถนน
	3) รถบรรทุกวัสดุก่อสร้างต้องมีผ้าใบหรือวัสดุปิดคลุมกระบะท้ายรถตลอดเส้นทางขนส่ง เพื่อป้องกันการฟุ้งกระจายและร่วงหล่นของวัสดุก่อสร้างสู่สิ่งแวดล้อม	- โครงการฯ มีการขนส่งท่อผลิตภัณฑ์ เมื่อวันที่ 7 พฤศจิกายน พ.ศ. 2568 ซึ่งไม่ก่อให้เกิดการฟุ้งกระจายของฝุ่นละออง และได้มีการผูกมัดวัสดุอย่างแน่นหนาเพื่อป้องกันการตกหล่น	-	- รูปที่ 2-4 กิจกรรมการขนส่งท่อผลิตภัณฑ์



ตารางที่ 2-2 (ต่อ) ผลการปฏิบัติตามมาตรการป้องกันและแก้ไขผลกระทบสิ่งแวดล้อม ของโครงการขยายท่าเทียบเรือและก่อสร้างถังเก็บผลิตภัณฑ์เพิ่มเติมของคลังก๊าซเขาบ่อยา และโครงการปรับปรุงท่าเทียบเรือพร้อมวางท่อน้ำมันใต้ทะเลและก่อสร้างถังเก็บผลิตภัณฑ์เพิ่มเติมของคลังน้ำมันศรีราชา (วางท่อนส่งผลิตภัณฑ์น้ำมันหล่อลื่นเพิ่มเติม) (ระยะก่อสร้าง) ของบริษัท ปตท. จำกัด (มหาชน) ระหว่างเดือนกรกฎาคม - ธันวาคม พ.ศ. 2568

ผลกระทบที่สำคัญ ต่อสิ่งแวดล้อม	มาตรการป้องกันและแก้ไข ผลกระทบสิ่งแวดล้อม	ผลการปฏิบัติตามมาตรการป้องกันและแก้ไข ผลกระทบสิ่งแวดล้อม	ปัญหา อุปสรรค และการแก้ไข	อ้างอิง
1. อุทุนิยมวิทยาและ คุณภาพอากาศ (ต่อ)	4) ให้รถบรรทุกที่เข้าออกพื้นที่ก่อสร้างต้องมีการล้างล้อ รถบรรทุกก่อนออกจากพื้นที่โครงการทุกครั้ง	- บริเวณเส้นทางภายในพื้นที่โครงการฯ มีสภาพเป็นพื้นปูนและ หินคลุกบดอัดแน่นเท่านั้น การสัญจรในพื้นที่จึงไม่ก่อให้เกิด ฝุ่นละอองฟุ้งกระจายแต่อย่างใด ทั้งนี้ ปัจจุบันงานก่อสร้าง ของโครงการฯ มีเพียงกิจกรรมเชื่อม Support ที่บริเวณท่า เทียบเรือ กิจกรรมขุดดินและเชื่อม Support ที่บริเวณลานถัง เก็บผลิตภัณฑ์ อย่างไรก็ตาม โครงการฯ มีการกวาดทำความสะอาด พื้นผิวถนนอย่างสม่ำเสมอ เพื่อป้องกันการฟุ้งกระจายของ ฝุ่นละออง	-	- รูปที่ 2-3 ทำความสะอาดพื้นผิวถนน
	5) กำหนดให้ผู้รับเหมาปิดคลุมวัสดุด้วยผ้าใบ เพื่อป้องกัน การฟุ้งกระจายของฝุ่น	- โครงการฯ มีกิจกรรมขนส่งท่อผลิตภัณฑ์ เมื่อวันที่ 7 พฤศจิกายน พ.ศ. 2568 ซึ่งกิจกรรมดังกล่าวไม่ก่อให้เกิดการ ฟุ้งกระจายของฝุ่นละออง และได้มีการผูกมัดวัสดุอย่าง แน่นหนาเพื่อป้องกันการตกหล่น	-	- ภาคผนวก ก-4 ข้อกำหนดในการ ขนส่งวัสดุก่อสร้าง - รูปที่ 2-4 กิจกรรมการขนส่งท่อ ผลิตภัณฑ์
2. ระดับเสียง และ ความสั่นสะเทือน	1) ในการตอกเสาเข็มหรือการก่อสร้างที่ต้องใช้เครื่องจักร ที่มีเสียงดัง ต้องดำเนินการในช่วงเวลากลางวันเท่านั้น (7.00-18.00 น.) หรือในกรณีที่เป็นก็ต้อลดระดับ เสียงที่เกิดขึ้นลงให้มากที่สุด เพื่อหลีกเลี่ยงผลกระทบ ด้านเสียงที่อาจเกิดขึ้น	- ในปี พ.ศ. 2568 โครงการฯ ยังไม่มีกิจกรรมตอกเสาเข็ม ทั้งนี้ หากมีกิจกรรมที่ก่อให้เกิดเสียงดังจะดำเนินการตามมาตรการ ที่กำหนดไว้	-	-



ตารางที่ 2-2 (ต่อ) ผลการปฏิบัติตามมาตรการป้องกันและแก้ไขผลกระทบสิ่งแวดล้อม ของโครงการขยายท่าเทียบเรือและก่อสร้างถังเก็บผลิตภัณฑ์เพิ่มเติมของคลังก๊าซเขاب่อยา และโครงการปรับปรุงท่าเทียบเรือพร้อมวางท่อน้ำมันใต้ทะเลและก่อสร้างถังเก็บผลิตภัณฑ์เพิ่มเติมของคลังน้ำมันศรีราชา (วางท่อนส่งผลิตภัณฑ์น้ำมันหล่อลื่นเพิ่มเติม) (ระยะก่อสร้าง) ของบริษัท ปตท. จำกัด (มหาชน) ระหว่างเดือนกรกฎาคม - ธันวาคม พ.ศ. 2568

ผลกระทบที่สำคัญ ต่อสิ่งแวดล้อม	มาตรการป้องกันและแก้ไข ผลกระทบสิ่งแวดล้อม	ผลการปฏิบัติตามมาตรการป้องกันและแก้ไข ผลกระทบสิ่งแวดล้อม	ปัญหา อุปสรรค และการแก้ไข	อ้างอิง
2. ระดับเสียง และ ความสั่นสะเทือน (ต่อ)	2) ในระยะการก่อสร้างที่ก่อให้เกิดเสียงดัง โดยเฉพาะการ ปรับพื้นที่และลงฐานราก ทางโครงการต้องมีการแจ้งแก่ ชุมชนใกล้เคียงให้รับทราบล่วงหน้าก่อนเริ่มการก่อสร้าง อย่างน้อย 7 วัน	- โครงการมีแผนการดำเนินการตอกเสาเข็มในวันที่ 12 มกราคม พ.ศ.2569 และได้มีการแจ้งแก่ชุมชนใกล้เคียงให้ทราบตั้งแต่วันที่ 26 ธันวาคม พ.ศ. 2568	-	- ภาคผนวก ก-5 เอกสารแจ้งแผน กิจกรรมก่อสร้างที่อาจก่อให้เกิดเสียง ดังต่อชุมชนใกล้เคียง
	3) กำหนดระยะเวลาปฏิบัติงานบริเวณพื้นที่ที่มีเสียงดัง เกิน 85 เดซิเบลเอ ให้ทำงานได้ ไม่เกิน 8 ชั่วโมงต่อวัน และจัดให้มีอุปกรณ์ป้องกันอันตรายส่วนบุคคลอย่าง เหมาะสม เช่น ที่อุดหู (Ear Plug) หรือที่ครอบหู (Ear Muff) ให้กับคนงานก่อสร้างอย่างเพียงพอ และควบคุม ให้มีการสวมใส่อุปกรณ์ดังกล่าวให้เหมาะสมกับกิจกรรม หรือลักษณะพื้นที่ทำงาน	- ในปี พ.ศ. 2568 โครงการฯ ไม่มีกิจกรรมที่ก่อให้เกิดเสียงดัง อย่างใดก็ตาม ทางโครงการฯ ได้มีการจัดทำข้อกำหนดการ ทำงานในพื้นที่ที่มีเสียงดัง โดยกำหนดให้ทำงานได้ ไม่เกิน 8 ชั่วโมงต่อวัน และจัดให้มีอุปกรณ์ป้องกันอันตรายส่วนบุคคล อย่างเหมาะสม เช่น ที่อุดหู (Ear Plug) หรือที่ครอบหู (Ear Muff) ให้กับคนงานก่อสร้างอย่างเพียงพอ และควบคุมให้มี การสวมใส่อุปกรณ์ดังกล่าวให้เหมาะสมกับกิจกรรมหรือ ลักษณะพื้นที่ทำงาน ทั้งนี้ หากมีกิจกรรมที่ก่อให้เกิดเสียงดัง จะดำเนินการตามมาตรการที่กำหนดไว้	-	- ภาคผนวก ก-6 ข้อกำหนดการทำงาน ในพื้นที่ที่มีเสียงดัง



ตารางที่ 2-2 (ต่อ) ผลการปฏิบัติตามมาตรการป้องกันและแก้ไขผลกระทบสิ่งแวดล้อม ของโครงการขยายท่าเทียบเรือและก่อสร้างถังเก็บผลิตภัณฑ์เพิ่มเติมของคลังก๊าซเขابอয়া และโครงการปรับปรุงท่าเทียบเรือพร้อมวางท่อน้ำมันใต้ทะเลและก่อสร้างถังเก็บผลิตภัณฑ์เพิ่มเติมของคลังน้ำมันศรีราชา (วางท่อนส่งผลิตภัณฑ์น้ำมันหล่อลื่นเพิ่มเติม) (ระยะก่อสร้าง) ของบริษัท ปตท. จำกัด (มหาชน) ระหว่างเดือนกรกฎาคม - ธันวาคม พ.ศ. 2568

ผลกระทบที่สำคัญ ต่อสิ่งแวดล้อม	มาตรการป้องกันและแก้ไข ผลกระทบสิ่งแวดล้อม	ผลการปฏิบัติตามมาตรการป้องกันและแก้ไข ผลกระทบสิ่งแวดล้อม	ปัญหา อุปสรรค และการแก้ไข	อ้างอิง
2. ระดับเสียง และ ความสั่นสะเทือน (ต่อ)	4) ระยะเวลาการทำงานของคนงาน/พนักงานที่ได้รับเสียง ดังจากกิจกรรมก่อสร้าง ให้อ้างอิงตามกฎกระทรวง พ.ศ. 2559 กำหนดมาตรฐานในการบริหารและการ จัดการด้านความปลอดภัย อาชีวอนามัยและ สภาพแวดล้อมในการทำงานเกี่ยวกับความร้อน แสง สว่าง และเสียง ออกตามความในพระราชบัญญัติ ความ ปลอดภัย อาชีวอนามัยและสภาพแวดล้อมในการ ทำงาน พ.ศ. 2554 หรือฉบับล่าสุด	- ในปี พ.ศ. 2568 โครงการฯ ยังไม่มีกิจกรรมก่อสร้างที่ ก่อให้เกิดเสียงดัง ทั้งนี้ โครงการได้มีการจัดทำเอกสาร ข้อกำหนดการทำงานในพื้นที่ที่มีเสียงดังไว้เรียบร้อยแล้ว หาก มีการดำเนินกิจกรรมดังกล่าวจะปฏิบัติตามมาตรการฯ อย่าง เคร่งครัด อย่างไรก็ตามเพื่อความคุ้มครองการปฏิบัติงาน	-	- ภาคผนวก ก-6 ข้อกำหนดการทำงาน ในพื้นที่ที่มีเสียงดัง
	5) กำหนดให้หลีกเลี่ยงกิจกรรมก่อสร้างในช่วงเวลา 18.00-07.00 น. เพื่อป้องกันผลกระทบ ที่อาจจะเกิด ขึ้นกับชุมชนใกล้เคียง หากจำเป็นต้องทำงานต่อเนื่อง ต้องแจ้งให้ชุมชนทราบล่วงหน้า	- โครงการฯ มีการกำหนดชั่วโมงการทำงานช่วงเวลา 08.30- 18.00 น. ซึ่งหากจำเป็นต้องทำงานต่อเนื่องจะมีการแจ้งให้ ชุมชนทราบล่วงหน้า	-	- ภาคผนวก ก-6 ข้อกำหนดการทำงาน ในพื้นที่ที่มีเสียงดัง
3. การจัดการน้ำเสีย	1) กำหนดให้มีการจัดเตรียมห้องน้ำ ห้องส้วมที่ถูก สุขลักษณะ และมีระบบบำบัดน้ำเสียสำเร็จรูป เพื่อ บำบัดน้ำเสียให้ได้ตามมาตรฐานน้ำทิ้งก่อนปล่อยออกสู่ ภายนอก โดยต้องมีปริมาณเพียงพอแก่คนงานก่อสร้าง	- โครงการฯ มีการจัดเตรียมห้องน้ำ ห้องส้วมที่ถูกสุขลักษณะ และมีระบบบำบัดน้ำเสียสำเร็จรูปเพื่อบำบัดน้ำเสียให้ได้ตาม มาตรฐานน้ำทิ้งก่อนปล่อยออกสู่ภายนอก ซึ่งในปัจจุบันมี คนงานปฏิบัติงานอยู่ในพื้นที่โครงการประมาณ 30 คน โดย ทางโครงการจัดให้มีห้องน้ำ ห้องส้วมรวมกันในพื้นที่ก่อสร้าง และพื้นที่สำนักงานชั่วคราว จำนวน 9 ห้อง ซึ่งเพียงพอต่อ ความต้องการ	-	- ภาคผนวก ก-7 แผนผังพื้นที่ติดตั้งถัง บำบัดน้ำเสียและถังรองรับขยะ มูลฝอยและของเสียจากกิจกรรม ก่อสร้าง บริเวณสำนักงานชั่วคราว - รูปที่ 2-5 ห้องน้ำ ห้องส้วม ของ โครงการ



ตารางที่ 2-2 (ต่อ) ผลการปฏิบัติตามมาตรการป้องกันและแก้ไขผลกระทบสิ่งแวดล้อม ของโครงการขยายท่าเทียบเรือและก่อสร้างถังเก็บผลิตภัณฑ์เพิ่มเติมของคลังก๊าซเขาย้อย และโครงการปรับปรุงท่าเทียบเรือพร้อมวางท่อน้ำมันใต้ทะเลและก่อสร้างถังเก็บผลิตภัณฑ์เพิ่มเติมของคลังน้ำมันศรีราชา (วางท่อนส่งผลิตภัณฑ์น้ำมันหล่อลื่นเพิ่มเติม) (ระยะก่อสร้าง) ของบริษัท ปตท. จำกัด (มหาชน) ระหว่างเดือนกรกฎาคม - ธันวาคม พ.ศ. 2568

ผลกระทบที่สำคัญ ต่อสิ่งแวดล้อม	มาตรการป้องกันและแก้ไข ผลกระทบสิ่งแวดล้อม	ผลการปฏิบัติตามมาตรการป้องกันและแก้ไข ผลกระทบสิ่งแวดล้อม	ปัญหา อุปสรรค และการแก้ไข	อ้างอิง
3. การจัดการน้ำเสีย (ต่อ)	2) ห้ามล้างวัสดุหรืออุปกรณ์ที่ใช้ในกิจกรรมการก่อสร้างใน แหล่งน้ำผิวดิน และห้ามระบายน้ำทิ้งจากกิจกรรมของ คนงานหรือกิจกรรมการก่อสร้างใดๆ ลงสู่แหล่งน้ำผิวดิน โดยไม่ผ่านการบำบัด	- โครงการฯ ได้มีการจัดทำข้อกำหนดห้ามล้างวัสดุหรืออุปกรณ์ ที่ใช้ในกิจกรรมการก่อสร้างในแหล่งน้ำผิวดิน และห้ามระบาย น้ำทิ้งจากกิจกรรมของคนงานหรือกิจกรรมก่อสร้างใดๆ ลงสู่ ผิวดินโดยไม่ผ่านการบำบัด และได้มีการเตรียมอ่างล้างจาน ถึงดักไขมันไว้บริเวณสำนักงานชั่วคราว	-	- ภาคผนวก ก-8 ข้อกำหนดการควบคุม การล้างวัสดุและการระบายน้ำทิ้งใน พื้นที่ก่อสร้างโดยไม่ผ่านการบำบัด - รูปที่ 2-6 อ่างล้างจาน - รูปที่ 2-7 ถังดักไขมัน
	3) วัสดุส่วนเกินต้องนำไปทิ้งในที่ที่กำหนด มีการจัดการ ตามหลักวิชาการ ห้ามเทลงในบริเวณแหล่งน้ำผิวดิน	- โครงการฯ ได้กำหนดนโยบายในการนำวัสดุส่วนเกินไปทิ้งในที่ ที่กำหนด และมีการจัดการตามหลักวิชาการ ทั้งนี้ น้ำเสียที่ เกิดจากกิจกรรมของโครงการมีเพียงน้ำเสียจากกิจกรรมของ คนงาน ได้แก่ น้ำเสียจากการใช้น้ำ และน้ำเสียจากห้องน้ำ- ห้องส้วม โดยน้ำเสียจากน้ำใช้โครงการได้มีการจัดเตรียม ถังดักไขมันไว้รองรับ โดยน้ำเสียจากการใช้น้ำได้มีการ จัดเตรียมถังดักไขมันเพื่อรองรับ ส่วนกรณีน้ำเสียจากห้องส้วม ได้จัดเตรียมบ่อเกรอะและดำเนินการกำจัดโดยการว่าจ้างรถ สูบสิ่งปฏิกูลเข้ามาดำเนินการตามระยะเวลาและวิธีการที่ เหมาะสม	-	- ภาคผนวก ก-9 ข้อกำหนดการจัดการ ขยะและวัสดุส่วนเกิน - รูปที่ 2-5 ห้องน้ำ ห้องส้วม ของ โครงการ - รูปที่ 2-6 อ่างล้างจาน - รูปที่ 2-7 ถังดักไขมัน - รูปที่ 2-26 การสูบสิ่งปฏิกูลบริเวณ ห้องน้ำของโครงการ



ตารางที่ 2-2 (ต่อ) ผลการปฏิบัติตามมาตรการป้องกันและแก้ไขผลกระทบสิ่งแวดล้อม ของโครงการขยายท่าเทียบเรือและก่อสร้างถังเก็บผลิตภัณฑ์เพิ่มเติมของคลังก๊าซเขาบ่อยา และโครงการปรับปรุงท่าเทียบเรือพร้อมวางท่อน้ำมันใต้ทะเลและก่อสร้างถังเก็บผลิตภัณฑ์เพิ่มเติมของคลังน้ำมันศรีราชา (วางท่อนส่งผลิตภัณฑ์น้ำมันหล่อลื่นเพิ่มเติม) (ระยะก่อสร้าง) ของบริษัท ปตท. จำกัด (มหาชน) ระหว่างเดือนกรกฎาคม - ธันวาคม พ.ศ. 2568

ผลกระทบที่สำคัญ ต่อสิ่งแวดล้อม	มาตรการป้องกันและแก้ไข ผลกระทบสิ่งแวดล้อม	ผลการปฏิบัติตามมาตรการป้องกันและแก้ไข ผลกระทบสิ่งแวดล้อม	ปัญหา อุปสรรค และการแก้ไข	อ้างอิง
3. การจัดการน้ำเสีย (ต่อ)	4) ตรวจสอบคุณภาพน้ำทั้งจากกิจกรรมการทดสอบท่อและถังโดยใช้แรงดัน (Hydrostatic Test) ให้มีค่าอยู่ในเกณฑ์กำหนดคุณลักษณะของน้ำทิ้งที่ระบายออกจากโรงงาน ตามประกาศกระทรวงอุตสาหกรรม ฉบับที่ 2 (พ.ศ. 2560) ในกรณีที่คุณภาพน้ำจาก กิจกรรมการทดสอบท่อและถังโดยใช้แรงดัน (Hydrostatic test) มีค่าเกินมาตรฐาน ควบคุมการระบายน้ำทิ้งฯ ให้บริษัทติดต่อบริษัทรับกำจัดน้ำเสียที่ได้รับอนุญาตจากหน่วยงานราชการนำไปกำจัดต่อไป	- ในปี พ.ศ. 2568 โครงการฯ ยังไม่มีกิจกรรมการทดสอบท่อและถังโดยใช้แรงดัน (Hydrostatic Test) ทั้งนี้ หากมีการดำเนินกิจกรรมดังกล่าวจะปฏิบัติตามมาตรการฯ อย่างเคร่งครัด	-	-
4. น้ำทะเล	1) ห้ามทิ้งเศษวัสดุก่อสร้างใดๆ ลงในทะเล หรือปล่อยน้ำมัน ของเหลวที่ปนเปื้อนน้ำมันของเครื่องจักรกลก่อสร้างหรือยานพาหนะในการก่อสร้างลงสู่ทะเล	- โครงการฯ ได้กำชับพนักงานไม่ให้ทิ้งเศษวัสดุก่อสร้าง น้ำมันของเหลวปนเปื้อนน้ำมันลงสู่ทะเล และได้มีการจัดทำข้อกำหนด และติดป้ายเตือนไว้บริเวณท่าเทียบเรือ	-	- - ภาคผนวก ก-11 ข้อกำหนดการห้ามทิ้งเศษวัสดุก่อสร้างใดๆ ลงในทะเล รวมถึงน้ำมันหรือของเหลวที่ปนเปื้อนน้ำมันของเครื่องจักรกลก่อสร้างหรือยานพาหนะในการก่อสร้าง - รูปที่ 2-8 ป้ายเตือนห้ามทิ้งขยะลงแหล่งน้ำ



ตารางที่ 2-2 (ต่อ) ผลการปฏิบัติตามมาตรการป้องกันและแก้ไขผลกระทบสิ่งแวดล้อม ของโครงการขยายท่าเทียบเรือและก่อสร้างถังเก็บผลิตภัณฑ์เพิ่มเติมของคลังก๊าซเขาบ่อยา และโครงการปรับปรุงท่าเทียบเรือพร้อมวางท่อน้ำมันใต้ทะเลและก่อสร้างถังเก็บผลิตภัณฑ์เพิ่มเติมของคลังน้ำมันศรีราชา (วางท่อนส่งผลิตภัณฑ์น้ำมันหล่อลื่นเพิ่มเติม) (ระยะก่อสร้าง) ของบริษัท ปตท. จำกัด (มหาชน) ระหว่างเดือนกรกฎาคม - ธันวาคม พ.ศ. 2568

ผลกระทบที่สำคัญ ต่อสิ่งแวดล้อม	มาตรการป้องกันและแก้ไข ผลกระทบสิ่งแวดล้อม	ผลการปฏิบัติตามมาตรการป้องกันและแก้ไข ผลกระทบสิ่งแวดล้อม	ปัญหา อุปสรรค และการแก้ไข	อ้างอิง
5. นิเวศวิทยาทาง ทะเลและชายฝั่ง	1) ปฏิบัติตามมาตรการด้านคุณภาพน้ำทะเลอย่าง เคร่งครัด	- โครงการฯ ได้ปฏิบัติตามมาตรการด้านคุณภาพน้ำทะเลอย่าง เคร่งครัด โดยได้กำชับพนักงานไม่ให้ทิ้งเศษวัสดุก่อสร้าง น้ำมัน ของเหลวปนเปื้อนน้ำมันลงสู่ทะเล และได้มีการจัดทำ ข้อกำหนด และติดป้ายเตือนไว้บริเวณท่าเทียบเรือ	-	- ภาคผนวก ก-10 เอกสารการจัดการ เศษวัสดุก่อสร้าง รวมถึงขยะอันตราย บริเวณการก่อสร้างท่าเทียบเรือ - ภาคผนวก ก-11 ข้อกำหนดการห้าม ทิ้งเศษวัสดุก่อสร้างใดๆ ลงในทะเล รวมถึงน้ำมันหรือของเหลวที่ปนเปื้อน น้ำมันของเครื่องจักรกลก่อสร้างหรือ ยานพาหนะในการก่อสร้าง - รูปที่ 2-8 ป้ายเตือนห้ามทิ้งขยะลง แหล่งน้ำ
6. การประมงและ การเพาะเลี้ยง สัตว์น้ำ	1) มีการประชาสัมพันธ์แจ้งการดำเนินงานในแต่ละ ขั้นตอนให้ชุมชนรับทราบ โดยเฉพาะกลุ่มชาวประมงใน พื้นที่ เพื่อลดโอกาสในการเกิดอันตรายขึ้นกับเรือประมง ขนาดเล็ก	- โครงการฯ ได้ดำเนินการประชาสัมพันธ์ แจ้งกำหนดการเริ่ม งานก่อสร้างโครงการฯ และกิจกรรมขนส่งท่อให้ชุมชนได้รับ ทราบเมื่อวันที่ 22 และ 25 กันยายน พ.ศ. 2568 และได้มีการ ติดป้ายประชาสัมพันธ์โครงการฯ ไว้บริเวณท่าเทียบเรือ	-	- ภาคผนวก ก-12 หนังสือแจ้ง กำหนดการเริ่มงานก่อสร้าง โครงการฯ - รูปที่ 2-9 การประชาสัมพันธ์การ ดำเนินงานโครงการฯ - รูปที่ 2-10 ป้ายประชาสัมพันธ์ โครงการ



ตารางที่ 2-2 (ต่อ) ผลการปฏิบัติตามมาตรการป้องกันและแก้ไขผลกระทบสิ่งแวดล้อม ของโครงการขยายท่าเทียบเรือและก่อสร้างถังเก็บผลิตภัณฑ์เพิ่มเติมของคลังก๊าซเขาย้อย และโครงการปรับปรุงท่าเทียบเรือพร้อมวางท่อน้ำมันใต้ทะเลและก่อสร้างถังเก็บผลิตภัณฑ์เพิ่มเติมของคลังน้ำมันศรีราชา (วางท่อนส่งผลิตภัณฑ์น้ำมันหล่อลื่นเพิ่มเติม) (ระยะก่อสร้าง) ของบริษัท ปตท. จำกัด (มหาชน) ระหว่างเดือนกรกฎาคม - ธันวาคม พ.ศ. 2568

ผลกระทบที่สำคัญ ต่อสิ่งแวดล้อม	มาตรการป้องกันและแก้ไข ผลกระทบสิ่งแวดล้อม	ผลการปฏิบัติตามมาตรการป้องกันและแก้ไข ผลกระทบสิ่งแวดล้อม	ปัญหา อุปสรรค และการแก้ไข	อ้างอิง
7. การคมนาคม ทางบก	1) หลีกเลี่ยงการขนส่งวัสดุก่อสร้างในช่วงเวลา 06.30-08.30 น. และช่วงเร่งด่วนเย็นเวลา 16.00-18.00 น.	- โครงการฯ มีการจัดทำข้อกำหนดการขนส่งวัสดุก่อสร้างในช่วงเวลา 06.30-08.30 น. โดยกำหนดให้หลีกเลี่ยงการขนส่งในช่วงเวลา 06.30-08.30 น. และ 16.00-18.00 น. ซึ่งหากมีความจำเป็นในการขนส่ง โครงการฯ จะปฏิบัติตามมาตรการด้านความปลอดภัยอย่างเคร่งครัด	-	- ภาคผนวก ก-13 ข้อกำหนดการขนส่งวัสดุก่อสร้างในช่วงเวลาเร่งด่วน
	2) ในกรณีที่มีการขนส่งวัสดุก่อสร้างขนาดใหญ่ต้องจัดให้มีรถนำทางพร้อมทั้ง เจ้าหน้าที่ประจำตามจุดทางแยกต่างๆ โดยเฉพาะจุดเข้า-ออก พื้นที่โครงการ หรือ ประสาน เจ้าหน้าที่ตำรวจ เพื่ออำนวยความสะดวกควบคุมและจัดการจราจรไม่ให้รถขนส่งวัสดุก่อสร้างส่งผลกระทบต่อผู้ใช้บริการและชุมชนที่อยู่บริเวณใกล้เคียง	- โครงการฯ มีกิจกรรมการขนส่งต่อผลิตภัณฑ์ เมื่อวันที่ 7 พฤศจิกายน พ.ศ. 2568 และได้จัดให้มีรถนำทาง พร้อมด้วยเจ้าหน้าที่ประจำจุดทางเข้า-ออก พื้นที่โครงการเพื่ออำนวยความสะดวกควบคุมและจัดการจราจรไม่ให้รถขนส่งวัสดุก่อสร้างส่งผลกระทบต่อผู้ใช้บริการและชุมชนที่อยู่บริเวณใกล้เคียง และโครงการฯ มีการประชาสัมพันธ์แจ้งกิจกรรมการขนส่งต่อผลิตภัณฑ์ให้ผู้ที่เกี่ยวข้องได้รับทราบ เมื่อวันที่ 3 ตุลาคม พ.ศ. 2568	-	- ภาคผนวก ก-14 หนังสือแจ้งกิจกรรมการขนส่งฯ - ภาคผนวก ก-15 แผนที่เส้นทางการขนส่ง และเจ้าหน้าที่ดูแลประจำจุดต่างๆ - รูปที่ 2-4 กิจกรรมการขนส่งต่อผลิตภัณฑ์
	3) ควบคุมน้ำหนักของรถบรรทุกไม่ให้บรรทุกเกินพิกัดที่กฎหมายกำหนดไว้	- โครงการฯ มีการจัดทำข้อกำหนดเกี่ยวกับการควบคุมน้ำหนักรถบรรทุกไม่ให้บรรทุกเกินพิกัดที่กฎหมายกำหนดไว้ และได้มีการอบรมเน้นย้ำกับคนขับรถบรรทุกให้รับทราบข้อกำหนดในการทำงาน	-	- ภาคผนวก ก-13 ข้อกำหนดการขนส่งวัสดุก่อสร้างในช่วงเวลาเร่งด่วน - ภาคผนวก ก-17 เอกสารอบรมพนักงานขับรถ หรือ ข้อกำหนดในการทำงาน



ตารางที่ 2-2 (ต่อ) ผลการปฏิบัติตามมาตรการป้องกันและแก้ไขผลกระทบสิ่งแวดล้อม ของโครงการขยายท่าเทียบเรือและก่อสร้างถังเก็บผลิตภัณฑ์เพิ่มเติมของคลังก๊าซเขาบ่อยา และโครงการปรับปรุงท่าเทียบเรือพร้อมวางท่อน้ำมันใต้ทะเลและก่อสร้างถังเก็บผลิตภัณฑ์เพิ่มเติมของคลังน้ำมันศรีราชา (วางท่อนส่งผลิตภัณฑ์น้ำมันหล่อลื่นเพิ่มเติม) (ระยะก่อสร้าง) ของบริษัท ปตท. จำกัด (มหาชน) ระหว่างเดือนกรกฎาคม - ธันวาคม พ.ศ. 2568

ผลกระทบที่สำคัญ ต่อสิ่งแวดล้อม	มาตรการป้องกันและแก้ไข ผลกระทบสิ่งแวดล้อม	ผลการปฏิบัติตามมาตรการป้องกันและแก้ไข ผลกระทบสิ่งแวดล้อม	ปัญหา อุปสรรค และการแก้ไข	อ้างอิง
8. การคมนาคม ทางบก (ต่อ)				- ภาคผนวก ก-18 บันทึก Toolbox Talk Meeting การอบรมพนักงานขับรถ
	4) จัดพื้นที่จอดรถบรรทุกทุกภายในโครงการ เพื่อให้รถบรรทุกจอดรอ โดยห้ามจอดรอริมถนนด้านหน้าโครงการ	- โครงการฯ ได้มีการจัดเตรียมพื้นที่สำหรับจอดรถบรรทุกภายในโครงการฯ เพื่อไม่ให้กีดขวางการจราจร	-	- ภาคผนวก ก-16 แผนที่แสดงจุดจอดรถบรรทุกภายในโครงการฯ - รูปที่ 2-19 พื้นที่จอดรถบรรทุกภายในพื้นที่โครงการ
	5) จำกัดความเร็วรถบรรทุก ต้องไม่เกิน 30 กิโลเมตร/ชั่วโมง ในพื้นที่โครงการ และไม่เกิน 40 กิโลเมตร/ชั่วโมง เมื่อผ่านพื้นที่ชุมชน และต้องเป็นไปตามที่กฎหมายกำหนด เมื่อแล่นในถนนสาธารณะทั่วไป	- โครงการฯ มีการจำกัดความเร็วรถบรรทุก ต้องไม่เกิน 30 กิโลเมตร/ชั่วโมง ในพื้นที่โครงการ และไม่เกิน 40 กิโลเมตร/ชั่วโมง เมื่อผ่านพื้นที่ชุมชน	-	- ภาคผนวก ก-13 ข้อกำหนดการขนส่งวัสดุก่อสร้างในชั่วโมงเร่งด่วน - รูปที่ 2-11 ป้ายจำกัดความเร็ว
8. การคมนาคม ทางน้ำ	1) ในการปรับปรุงท่าเทียบเรือ ต้องมีการวางหุ่นแสดงขอบเขตและติดไฟกระพริบให้เห็นอย่างชัดเจน โดยเฉพาะในเวลากลางคืน	- โครงการฯ ไม่มีกิจกรรมก่อสร้างทางทะเล	-	-
	2) ผู้ทำการขนส่งวัสดุก่อสร้างทางเรือ ต้องมีใบอนุญาต และต้องปฏิบัติตามกฎระเบียบของกรมเจ้าท่าอย่างเคร่งครัด	- โครงการฯ ไม่มีกิจกรรมก่อสร้างทางทะเล	-	-



ตารางที่ 2-2 (ต่อ) ผลการปฏิบัติตามมาตรการป้องกันและแก้ไขผลกระทบสิ่งแวดล้อม ของโครงการขยายท่าเทียบเรือและก่อสร้างถังเก็บผลิตภัณฑ์เพิ่มเติมของคลังก๊าซเขาบ่อยา และโครงการปรับปรุงท่าเทียบเรือพร้อมวางท่อน้ำมันใต้ทะเลและก่อสร้างถังเก็บผลิตภัณฑ์เพิ่มเติมของคลังน้ำมันศรีราชา (วางท่อนส่งผลิตภัณฑ์น้ำมันหล่อลื่นเพิ่มเติม) (ระยะก่อสร้าง) ของบริษัท ปตท. จำกัด (มหาชน) ระหว่างเดือนกรกฎาคม - ธันวาคม พ.ศ. 2568

ผลกระทบที่สำคัญ ต่อสิ่งแวดล้อม	มาตรการป้องกันและแก้ไข ผลกระทบสิ่งแวดล้อม	ผลการปฏิบัติตามมาตรการป้องกันและแก้ไข ผลกระทบสิ่งแวดล้อม	ปัญหา อุปสรรค และการแก้ไข	อ้างอิง
9. น้ำใช้	1) กำหนดให้ผู้รับเหมาก่อสร้างจัดเตรียมถังพักน้ำ/ถัง สำรองน้ำประปาให้เพียงพอต่อความต้องการใช้น้ำของ คนงานก่อสร้าง	- โครงการฯ มีการขออนุญาตใช้น้ำประปาจากทางคลังน้ำมัน ศรีราชา	-	- ภาคผนวก ก-19 หนังสือแจ้งขอ อนุญาตใช้พื้นที่ภายในคลังน้ำมัน ศรีราชา - ภาคผนวก ก-49 แบบตรวจเช็ค สภาพห้องน้ำ-ห้องส้วม
10.การจัดการ กากของเสีย	1) กำหนดให้ผู้รับเหมารับผิดชอบของเสียที่เกิดขึ้นจาก กิจกรรมการก่อสร้างในทะเล โดยห้ามไม่ให้เรือขนส่ง วัสดุก่อสร้างและเรือที่ใช้ในการก่อสร้าง ทั้งขยะของเสีย และเศษวัสดุก่อสร้างลงในทะเล ผู้รับเหมาต้องนำขยะ ของเสียและเศษวัสดุก่อสร้างที่เกิดขึ้นมากำจัดบนฝั่ง อย่างถูกวิธี	- โครงการฯ ไม่มีกิจกรรมก่อสร้างทางทะเล	-	-
	2) กำหนดให้ผู้รับเหมาต้องจัดหาถังขยะที่มีฝาปิดมิดชิด มี ปริมาตรเพียงพอที่จะรองรับขยะมูลฝอยทั่วไปที่เกิด จากคนงานก่อสร้างที่ปฏิบัติงานบนเรือ พร้อมกับเมื่อ สิ้นสุดงานก่อสร้างในแต่ละวัน จะต้องทำการรวบรวม ขยะดังกล่าวนำไปรวมกับขยะมูลฝอยจากสำนักงาน ก่อสร้างเพื่อส่งกำจัดโดยหน่วยงานท้องถิ่นต่อไป	- โครงการฯ ไม่มีกิจกรรมก่อสร้างทางทะเล	-	-



ตารางที่ 2-2 (ต่อ) ผลการปฏิบัติตามมาตรการป้องกันและแก้ไขผลกระทบสิ่งแวดล้อม ของโครงการขยายท่าเทียบเรือและก่อสร้างถังเก็บผลิตภัณฑ์เพิ่มเติมของคลังก๊าซเขาบ่อยา และโครงการปรับปรุงท่าเทียบเรือพร้อมวางท่อน้ำมันใต้ทะเลและก่อสร้างถังเก็บผลิตภัณฑ์เพิ่มเติมของคลังน้ำมันศรีราชา (วางท่อนส่งผลิตภัณฑ์น้ำมันหล่อลื่นเพิ่มเติม) (ระยะก่อสร้าง) ของบริษัท ปตท. จำกัด (มหาชน) ระหว่างเดือนกรกฎาคม - ธันวาคม พ.ศ. 2568

ผลกระทบที่สำคัญ ต่อสิ่งแวดล้อม	มาตรการป้องกันและแก้ไข ผลกระทบสิ่งแวดล้อม	ผลการปฏิบัติตามมาตรการป้องกันและแก้ไข ผลกระทบสิ่งแวดล้อม	ปัญหา อุปสรรค และการแก้ไข	อ้างอิง
11. การจัดการ กากของเสีย (ต่อ)	3) กำหนดให้ผู้รับเหมามีหน้าที่ดำเนินการจัดการ ขยะมูลฝอยและของเสียที่เกิดขึ้นในพื้นที่สำนักงาน ก่อสร้าง โดยกำหนดให้มีถังรองรับขยะมูลฝอยแบบมีฝา ปิดมิดชิด และจำนวนเพียงพอที่จะรองรับขยะและของ เสียที่เกิดขึ้นจากการทำงานในแต่ละวัน โดยแยก ประเภทเป็นถังขยะอินทรีย์ ถังขยะทั่วไป ถังขยะรี ไซเคิล และถังขยะอันตราย ตั้งวางไว้ตามจุดต่างๆ ใน พื้นที่พักนอนของรับเหมาก่อสร้าง โดยภายหลังจาก เสร็จงานในแต่ละวัน ผู้รับเหมาต้องรวบรวมขยะมูลฝอย ไปยังจุดวางพักมูลฝอยรวม	- โครงการฯ ได้จัดเตรียมถังรองรับขยะมูลฝอยแบบมีฝาปิด มิดชิด และจำนวนเพียงพอที่จะรองรับขยะและของเสียที่ เกิดขึ้นจากการทำงานในแต่ละวัน โดยแยกประเภทเป็น ถังขยะอินทรีย์ ถังขยะทั่วไป ถังขยะรีไซเคิล และถังขยะ อันตราย ไว้บริเวณสำนักงานชั่วคราว ในการกำจัดขยะแต่ละ ประเภทจะมีการบันทึกปริมาณขยะทุกครั้งก่อนนำไปกำจัด สำหรับขยะอินทรีย์และขยะทั่วไป มีการจ้างแม่บ้านขนออก ส่งไปยังพื้นที่พักขยะเทศบาลนครแหลมฉบัง ขยะรีไซเคิลทาง ผู้รับเหมาจะทำการคัดแยกเพื่อจำหน่ายให้ร้านรับซื้อ และขยะ อันตรายจะติดต่อผู้รับกำจัดขยะอันตรายนำส่งกำจัดต่อไป ตามกฎหมายกรมโรงงานอุตสาหกรรม	-	- ภาคผนวก ก-20 เอกสารใบเสร็จ ค่าใช้จ่ายในการจัดการของเสียทั่วไป จากเทศบาล/หน่วยงานกำจัด - รูปที่ 2-12 ถังขยะแยกประเภท
	4) จัดพื้นที่สำหรับวางพักมูลฝอยรวมในพื้นที่ที่จัดเตรียมไว้ เป็นสำนักงานชั่วคราว และพื้นที่พักนอนของผู้รับเหมา โดยต้องมีการกันบริเวณ มีหลังคาป้องกันแดด ป้องกัน ฝน และปูพื้นที่ด้วยวัสดุที่ป้องกันการปนเปื้อนสู่ สิ่งแวดล้อม และต้องมีการคัดแยกประเภทมูลฝอย	- โครงการฯ ได้จัดให้มีที่สำหรับวางพักขยะรวมในพื้นที่ที่ จัดเตรียมไว้ และพื้นที่พักนอนของคนงานก่อสร้างไว้บริเวณ สำนักงานชั่วคราว โดยโรงพักขยะดังกล่าวขยะเป็น 4 ประเภท ดังนี้ ● ประเภทที่ 1 ไม้แบบ เศษลวด และเศษวัสดุบรรจุภัณฑ์ จากงานก่อสร้าง (ถุงปูน กล่อง พลาสติกห่อวัสดุ) ● ประเภทที่ 2 เศษโลหะ และเศษลวดเชื่อม ● ประเภทที่ 3 ใบเจียร และขยะมีคม	-	- ภาคผนวก ก-21 แผนผังการแบ่งเขต พื้นที่พักนอนสำหรับคนงานก่อสร้าง - รูปที่ 2-13 พื้นที่พักนอนของคนงาน - รูปที่ 2-20 โรงพักขยะ



ตารางที่ 2-2 (ต่อ) ผลการปฏิบัติตามมาตรการป้องกันและแก้ไขผลกระทบสิ่งแวดล้อม ของโครงการขยายท่าเทียบเรือและก่อสร้างถังเก็บผลิตภัณฑ์เพิ่มเติมของคลังก๊าซเขاب่อยา และโครงการปรับปรุงท่าเทียบเรือพร้อมวางท่อน้ำมันใต้ทะเลและก่อสร้างถังเก็บผลิตภัณฑ์เพิ่มเติมของคลังน้ำมันศรีราชา (วางท่อนส่งผลิตภัณฑ์น้ำมันหล่อลื่นเพิ่มเติม) (ระยะก่อสร้าง) ของบริษัท ปตท. จำกัด (มหาชน) ระหว่างเดือนกรกฎาคม - ธันวาคม พ.ศ. 2568

ผลกระทบที่สำคัญ ต่อสิ่งแวดล้อม	มาตรการป้องกันและแก้ไข ผลกระทบสิ่งแวดล้อม	ผลการปฏิบัติตามมาตรการป้องกันและแก้ไข ผลกระทบสิ่งแวดล้อม	ปัญหา อุปสรรค และการแก้ไข	อ้างอิง
11. การจัดการ กากของเสีย (ต่อ)		<ul style="list-style-type: none"> ประเภทที่ 4 เศษวัสดุก่อสร้างอันตรายปนเปื้อน น้ำมัน สารเคมี กระป๋องสี เศษผ้าปนเปื้อน และถุงมือปนเปื้อน โดยขยะจากโรงพักขยะดังกล่าว จะดำเนินการแจ้งให้บริษัทรับกำจัดกากของเสียที่ได้รับอนุญาตจากกรมโรงงานอุตสาหกรรม เข้ามารับกำจัดต่อไป 		
	5) การจัดการขยะมีพิษและขยะที่ปนเปื้อนสารเคมี กำหนดให้ผู้รับเหมาดำเนินการอย่างเหมาะสมตามแนวทางปฏิบัติต่อไปนี้ <ul style="list-style-type: none"> ติดต่อบริษัทที่ได้รับใบอนุญาตกำจัดของเสียอันตรายจากหน่วยงานราชการ ให้เข้ามารับไปดำเนินการกำจัดอย่างถูกวิธี กำหนดให้ผู้รับเหมารายงานปริมาณและสถานะ การกำจัดให้บริษัท ปตท. จำกัด (มหาชน) ทราบตลอดระยะเวลาการก่อสร้าง 	- โครงการได้มีการบันทึกชนิด ปริมาณ และการจัดการกากของเสียอันตรายที่เกิดจากการก่อสร้างเป็นประจำทุกเดือน อย่างไรก็ตาม ในปี พ.ศ. 2568 โครงการยังไม่มีรายงานส่งของเสียอันตรายจากการก่อสร้างไปกำจัดแต่อย่างใด	-	- ภาคผนวก ก-22 บันทึกชนิด ปริมาณ และการจัดการกากของเสียที่เกิดจากการก่อสร้าง



ตารางที่ 2-2 (ต่อ) ผลการปฏิบัติตามมาตรการป้องกันและแก้ไขผลกระทบสิ่งแวดล้อม ของโครงการขยายท่าเทียบเรือและก่อสร้างถังเก็บผลิตภัณฑ์เพิ่มเติมของคลังก๊าซเขาบ่อยา และโครงการปรับปรุงท่าเทียบเรือพร้อมวางท่อน้ำมันใต้ทะเลและก่อสร้างถังเก็บผลิตภัณฑ์เพิ่มเติมของคลังน้ำมันศรีราชา (วางท่อนส่งผลิตภัณฑ์น้ำมันหล่อลื่นเพิ่มเติม) (ระยะก่อสร้าง) ของบริษัท ปตท. จำกัด (มหาชน) ระหว่างเดือนกรกฎาคม - ธันวาคม พ.ศ. 2568

ผลกระทบที่สำคัญ ต่อสิ่งแวดล้อม	มาตรการป้องกันและแก้ไข ผลกระทบสิ่งแวดล้อม	ผลการปฏิบัติตามมาตรการป้องกันและแก้ไข ผลกระทบสิ่งแวดล้อม	ปัญหา อุปสรรค และการแก้ไข	อ้างอิง
11. การจัดการ กากของเสีย (ต่อ)	6) การดำเนินการจัดการกับขยะอื่นๆ ที่เกิดขึ้นจากการก่อสร้าง เช่น เศษวัสดุก่อสร้าง กำหนดให้ผู้รับเหมาเป็น ผู้รับผิดชอบในการส่งกำจัดอย่างถูกวิธี และเป็นไปตามที่กฎหมายกำหนด โดยจัดให้มีพื้นที่กองเก็บภายในพื้นที่ที่จัดเตรียมไว้เป็นสำนักงานก่อสร้างชั่วคราวอย่างเป็นระเบียบ มีการกันขอบเขตให้ชัดเจน หรือมีการปิดคลุมตามความเหมาะสม และดำเนินการขนย้ายออกจากพื้นที่โครงการสัปดาห์ละ 1 ครั้ง	- โครงการฯ มีการจัดเตรียมพื้นที่จัดเก็บขยะที่เกิดจากการก่อสร้างไว้บริเวณสำนักงานชั่วคราวอย่างเป็นระเบียบ และมีการบันทึกชนิด ปริมาณ และการจัดการกากของเสียอันตรายที่เกิดจากการก่อสร้างเป็นประจำทุกเดือน อย่างไรก็ตาม ในปี พ.ศ. 2568 โครงการยังไม่มีรายงานส่งของเสียอันตรายจากการก่อสร้างไปกำจัดแต่อย่างใด	-	- ภาคผนวก ก-22 บันทึกชนิด ปริมาณ และการจัดการกากของเสียที่เกิดจากการก่อสร้าง - รูปที่ 2-20 โรงพักขยะ
12. เศรษฐกิจและสังคม	1) ระบุในสัญญาจ้างผู้รับเหมาว่า ให้พิจารณาเลือกใช้แรงงานในท้องถิ่นเป็นอันดับแรก เพื่อให้ได้โอกาสการจ้างงานและป้องกันปัญหาที่อาจเกิดจากคนนอกพื้นที่	- โครงการฯ มีการว่าจ้างแรงงานท้องถิ่นจำนวน 1 คน ซึ่งเป็นการสร้างโอกาสในการจ้างงานและป้องกันปัญหาที่อาจเกิดจากคนนอกพื้นที่	-	- ภาคผนวก ก-23 เอกสารการจ้างแรงงานท้องถิ่น
	2) การใช้พื้นที่สำนักงานชั่วคราว พื้นที่เก็บท่อ/วัสดุอุปกรณ์ของโครงการ ผู้รับเหมาต้องได้รับอนุญาตจากเจ้าของกรรมสิทธิ์ที่ดินในพื้นที่นั้นๆ ก่อนเข้าใช้พื้นที่ และปฏิบัติตามกฎระเบียบที่ทางบริษัท ปตท. จำกัด (มหาชน) กำหนด	- โครงการฯ ได้รับอนุญาตจากทางคลังน้ำมันศรีราชา ในการใช้พื้นที่สำนักงานชั่วคราว พื้นที่เก็บท่อ/วัสดุอุปกรณ์ของโครงการฯ และปฏิบัติตามกฎระเบียบที่ทางบริษัท ปตท. จำกัด (มหาชน) อย่างเคร่งครัด	-	- ภาคผนวก ก-19 หนังสือแจ้งขออนุญาตใช้พื้นที่ภายในคลังน้ำมันศรีราชา



ตารางที่ 2-2 (ต่อ) ผลการปฏิบัติตามมาตรการป้องกันและแก้ไขผลกระทบสิ่งแวดล้อม ของโครงการขยายท่าเทียบเรือและก่อสร้างถังเก็บผลิตภัณฑ์เพิ่มเติมของคลังก๊าซเขาย้อย และโครงการปรับปรุงท่าเทียบเรือพร้อมวางท่อน้ำมันใต้ทะเลและก่อสร้างถังเก็บผลิตภัณฑ์เพิ่มเติมของคลังน้ำมันศรีราชา (วางท่อนส่งผลิตภัณฑ์น้ำมันหล่อลื่นเพิ่มเติม) (ระยะก่อสร้าง) ของบริษัท ปตท. จำกัด (มหาชน) ระหว่างเดือนกรกฎาคม - ธันวาคม พ.ศ. 2568

ผลกระทบที่สำคัญ ต่อสิ่งแวดล้อม	มาตรการป้องกันและแก้ไข ผลกระทบสิ่งแวดล้อม	ผลการปฏิบัติตามมาตรการป้องกันและแก้ไข ผลกระทบสิ่งแวดล้อม	ปัญหา อุปสรรค และการแก้ไข	อ้างอิง
12. เศรษฐกิจและสังคม (ต่อ)	3) กำกับดูแลคนงานก่อสร้างที่พักอาศัยในพื้นที่ชุมชน โดยรอบโครงการไม่ให้ก่อเหตุเดือดร้อนรำคาญแก่ชุมชนหรือพื้นที่ข้างเคียง	- โครงการฯ ไม่มีบ้านพักคนงานภายในพื้นที่ชุมชน คนงานจะพักอาศัยในห้องเช่าซึ่งมีกฎระเบียบเพื่อป้องกันไม่ให้ก่อเหตุเดือดร้อนรำคาญต่อชุมชนโดยรอบ ทั้งนี้โครงการฯ มีการกำกับดูแลคนงานก่อสร้างไม่ให้ก่อเหตุเดือดร้อนรำคาญแก่ชุมชนหรือพื้นที่ข้างเคียง อย่างไรก็ตาม ปัจจุบันไม่มีเรื่องร้องเรียนที่เกิดจากคนงานของโครงการแต่อย่างใด	-	-
	4) ประชาสัมพันธ์ข้อมูลโครงการและแผนงานการก่อสร้างโครงการ รวมทั้งมีการเผยแพร่ข้อมูลด้านการจัดการสิ่งแวดล้อมของโครงการให้ชุมชนทราบ เพื่อลดความวิตกกังวลและสร้างความมั่นใจให้กับชุมชนบริเวณใกล้เคียงเพิ่มมากขึ้น โดยใช้ช่องทางดังนี้ <ul style="list-style-type: none"> จัดให้มีการประชาสัมพันธ์ล่วงหน้าอย่างน้อย 1 เดือน ก่อนเริ่มกิจกรรมการก่อสร้าง เช่น การปิดประกาศ ณ บอร์ดประชาสัมพันธ์ของชุมชน หรือแจ้งในการประชุมต่างๆ ของชุมชน จัดทำเอกสารเผยแพร่ผลการตรวจวัดคุณภาพสิ่งแวดล้อม เพื่อนำเสนอชุมชนและหน่วยงานที่เกี่ยวข้องในกิจกรรมเยี่ยมชมโครงการฯ (3 ครั้งต่อปี) 	- โครงการฯ ได้ดำเนินการประชาสัมพันธ์ แจ้งกำหนดการเริ่มงานก่อสร้างโครงการฯ ให้ชุมชนได้รับทราบ เมื่อวันที่ 22 และ 25 ตุลาคม พ.ศ. 2568 และแจ้งกิจกรรมขนส่งท่อผลิตภัณฑ์ให้ชุมชนได้รับทราบในวันที่ 3 ตุลาคม พ.ศ. 2568 และได้มีการติดป้ายประชาสัมพันธ์ไว้บริเวณสำนักงานชั่วคราว และท่าเทียบเรือ รวมทั้งได้มีการจัดทำเอกสารเผยแพร่ผลการตรวจวัดคุณภาพสิ่งแวดล้อม นำเสนอชุมชนและหน่วยงานที่เกี่ยวข้องในกิจกรรมเปิดบ้านเยี่ยมชมโครงการฯ เมื่อวันที่ 9 ธันวาคม พ.ศ. 2568	-	<ul style="list-style-type: none"> - ภาคผนวก ก-12 หนังสือแจ้งกำหนดการเริ่มงานก่อสร้างโครงการฯ - ภาคผนวก ก-26 เอกสารเผยแพร่ผลการตรวจวัดคุณภาพสิ่งแวดล้อม - รูปที่ 2-9 การประชาสัมพันธ์การดำเนินงานโครงการฯ - รูปที่ 2-10 ป้ายประชาสัมพันธ์โครงการ - รูปที่ 2-22 กิจกรรมเปิดบ้าน (Open House)



ตารางที่ 2-2 (ต่อ) ผลการปฏิบัติตามมาตรการป้องกันและแก้ไขผลกระทบสิ่งแวดล้อม ของโครงการขยายท่าเทียบเรือและก่อสร้างถังเก็บผลิตภัณฑ์เพิ่มเติมของคลังก๊าซเขاب่อยา และโครงการปรับปรุงท่าเทียบเรือพร้อมวางท่อน้ำมันใต้ทะเลและก่อสร้างถังเก็บผลิตภัณฑ์เพิ่มเติมของคลังน้ำมันศรีราชา (วางท่อนส่งผลิตภัณฑ์น้ำมันหล่อลื่นเพิ่มเติม) (ระยะก่อสร้าง) ของบริษัท ปตท. จำกัด (มหาชน) ระหว่างเดือนกรกฎาคม - ธันวาคม พ.ศ. 2568

ผลกระทบที่สำคัญ ต่อสิ่งแวดล้อม	มาตรการป้องกันและแก้ไข ผลกระทบสิ่งแวดล้อม	ผลการปฏิบัติตามมาตรการป้องกันและแก้ไข ผลกระทบสิ่งแวดล้อม	ปัญหา อุปสรรค และการแก้ไข	อ้างอิง
12. เศรษฐกิจและสังคม (ต่อ)	5) จัดให้มีศูนย์กลางในการรับเรื่องร้องเรียนและตอบข้อสงสัยของประชาชนและหากมีการร้องเรียน ทางโครงการต้องตรวจสอบและหาทางแก้ไขทันที และต้องแจ้งกลับให้ชุมชนทราบถึงข้อเท็จจริงและแก้ไขปัญหาดังกล่าวโดยเร็วเปิดโอกาสให้มีการเยี่ยมชมพื้นที่โครงการภายใต้ข้อกำหนดด้านความปลอดภัยของพื้นที่คลังก๊าซเขاب่อยา เพื่อสร้างความรู้ความเข้าใจ เกี่ยวกับรายละเอียดการก่อสร้างของโครงการ และการติดตามตรวจสอบการดำเนินการตามมาตรการฯ	- โครงการฯ มีกล่องรับเรื่องร้องเรียนบริเวณสำนักงานชั่วคราวสำหรับพนักงาน ผู้รับเหมา และบุคคลที่เข้ามาปฏิบัติงานในพื้นที่คลังน้ำมันทุกพื้นที่รวมถึงชุมชนข้างเคียง กรณีร้องเรียนเกี่ยวกับความปลอดภัย สิ่งแวดล้อม และพฤติกรรมการทำงานอย่างไรก็ตาม ปัจจุบันไม่มีเรื่องร้องเรียนที่เกิดจากกิจกรรมของโครงการแต่อย่างใด	-	- ภาคผนวก ก-27 เอกสารขั้นตอนการรับเรื่องร้องเรียน - ภาคผนวก ก-28 แบบฟอร์มการรับเรื่องร้องเรียน - รูปที่ 2-21 กล่องรับเรื่องร้องเรียน
	6) สร้างความสัมพันธ์อันดีและประสานงานกับผู้นำชุมชนในพื้นที่ใกล้เคียงโดยมีกิจกรรมมวลชนสัมพันธ์และการมีส่วนร่วมของประชาชนเพื่อให้เกิดความเข้าใจอันดีและแก้ไขปัญหาต่างๆ ร่วมกัน	- โครงการฯ ได้ดำเนินการประชาสัมพันธ์ข้อมูลข่าวสารเกี่ยวกับงานก่อสร้างโครงการฯ ให้ชุมชนได้รับทราบ เมื่อวันที่ 22 และ 25 ตุลาคม พ.ศ. 2568 และมีการกำหนดแผนงานสร้างความสัมพันธ์อันดีและประสานงานกับผู้นำชุมชนในพื้นที่ใกล้เคียงไว้ในปี พ.ศ. 2569 รวมทั้งมีการจัดกิจกรรมเปิดบ้าน (Open House) ในวันที่ 9 ธันวาคม พ.ศ. 2568	-	- ภาคผนวก ก-29 เอกสารบันทึกการเข้าเยี่ยมชมพื้นที่โครงการฯ - ภาคผนวก ก- 30 แผนการดำเนินงานมวลชนและประชาสัมพันธ์ - รูปที่ 2-22 กิจกรรมเปิดบ้าน (Open House)



ตารางที่ 2-2 (ต่อ) ผลการปฏิบัติตามมาตรการป้องกันและแก้ไขผลกระทบสิ่งแวดล้อม ของโครงการขยายท่าเทียบเรือและก่อสร้างถังเก็บผลิตภัณฑ์เพิ่มเติมของคลังก๊าซเขาบ่อยา และโครงการปรับปรุงท่าเทียบเรือพร้อมวางท่อน้ำมันใต้ทะเลและก่อสร้างถังเก็บผลิตภัณฑ์เพิ่มเติมของคลังน้ำมันศรีราชา (วางท่อนส่งผลิตภัณฑ์น้ำมันหล่อลื่นเพิ่มเติม) (ระยะก่อสร้าง) ของบริษัท ปตท. จำกัด (มหาชน) ระหว่างเดือนกรกฎาคม - ธันวาคม พ.ศ. 2568

ผลกระทบที่สำคัญ ต่อสิ่งแวดล้อม	มาตรการป้องกันและแก้ไข ผลกระทบสิ่งแวดล้อม	ผลการปฏิบัติตามมาตรการป้องกันและแก้ไข ผลกระทบสิ่งแวดล้อม	ปัญหา อุปสรรค และการแก้ไข	อ้างอิง
13. สุขภาพและ สาธารณสุข	1) จัดพื้นที่พักกลางวันสำหรับคนงานก่อสร้างไว้ภายในพื้นที่คลังน้ำมันศรีราชา แต่อยู่นอกเขตพื้นที่ก่อสร้างและลานถังก๊าซ	- โครงการฯ ได้มีการจัดเตรียมพื้นที่พักกลางวันสำหรับคนงานก่อสร้างไว้ภายในพื้นที่คลังน้ำมันศรีราชา บริเวณสำนักงานชั่วคราวของผู้รับเหมา ซึ่งอยู่นอกเขตพื้นที่ก่อสร้างและลานถังก๊าซ	-	- ภาคผนวก ก-21 แผนผังการแบ่งเขตพื้นที่ที่พักผ่อนสำหรับคนงานก่อสร้าง - รูปที่ 2-13 พื้นที่พักผ่อนของคนงาน
	2) กรณีที่เกิดอุบัติเหตุให้ประสานขอความร่วมมือในการใช้หน่วยพยาบาล ไปยังคลังก๊าซเขาบ่อยา	- โครงการฯ ได้มีการประสานงานไปยังคลังน้ำมันศรีราชา เพื่อขอความช่วยเหลือไปยังสถานพยาบาลคลังก๊าซเขาบ่อยา	-	- ภาคผนวก ก-31 เอกสารการประสานงานกับโรงพยาบาลแหลมฉบัง - รูปที่ 2-25 อุปกรณ์ปฐมพยาบาลเบื้องต้น พร้อมแผ่นความรู้แนวทางการปฐมพยาบาล - รูปที่ 2-27 ห้องพยาบาลประจำคลังก๊าซเขาบ่อยา
	3) ประสานงานกับสถานพยาบาลในพื้นที่ เพื่อรองรับและส่งตัวผู้ป่วยจากการก่อสร้างโครงการในกรณีเกิดเหตุฉุกเฉินต่างๆ	- โครงการฯ มีการประสานงานกับโรงพยาบาลแหลมฉบัง เพื่อรองรับและส่งตัวผู้ป่วยจากการก่อสร้างโครงการในกรณีเกิดเหตุฉุกเฉินต่างๆ	-	- ภาคผนวก ก-31 เอกสารการประสานงานกับโรงพยาบาลแหลมฉบัง
	4) ควบคุมให้ผู้รับเหมาปฏิบัติตามมาตรการและการเฝ้าระวังและป้องกันโรคติดต่อ ตามประกาศของกระทรวงสาธารณสุขที่เกี่ยวข้องอย่างเคร่งครัด	- โครงการฯ มีการควบคุมให้ผู้รับเหมาปฏิบัติตามมาตรการและการเฝ้าระวังและป้องกันโรคติดต่อ ตามประกาศของกระทรวงสาธารณสุขที่เกี่ยวข้องอย่างเคร่งครัด	-	- ภาคผนวก ก-32 เอกสารการอบรมการป้องกันโรคติดต่อหรือโรคตามฤดูกาล - รูปที่ 2-18 ป้ายประชาสัมพันธ์การเฝ้าระวังและป้องกันโรคติดต่อ



ตารางที่ 2-2 (ต่อ) ผลการปฏิบัติตามมาตรการป้องกันและแก้ไขผลกระทบสิ่งแวดล้อม ของโครงการขยายท่าเทียบเรือและก่อสร้างถังเก็บผลิตภัณฑ์เพิ่มเติมของคลังก๊าซเขาบ่อยา และโครงการปรับปรุงท่าเทียบเรือพร้อมวางท่อน้ำมันใต้ทะเลและก่อสร้างถังเก็บผลิตภัณฑ์เพิ่มเติมของคลังน้ำมันศรีราชา (วางท่อนส่งผลิตภัณฑ์น้ำมันหล่อลื่นเพิ่มเติม) (ระยะก่อสร้าง) ของบริษัท ปตท. จำกัด (มหาชน) ระหว่างเดือนกรกฎาคม - ธันวาคม พ.ศ. 2568

ผลกระทบที่สำคัญ ต่อสิ่งแวดล้อม	มาตรการป้องกันและแก้ไข ผลกระทบสิ่งแวดล้อม	ผลการปฏิบัติตามมาตรการป้องกันและแก้ไข ผลกระทบสิ่งแวดล้อม	ปัญหา อุปสรรค และการแก้ไข	อ้างอิง
14. อาชีวอนามัย และความ ปลอดภัย	1) คนงานของผู้รับเหมาที่จะเข้ามาทำงานในพื้นที่โครงการ จะต้องผ่านการอบรมให้ความรู้ความเข้าใจในงานและการปฏิบัติตามกฎความปลอดภัยของบริษัท ปตท. จำกัด (มหาชน) อย่างเคร่งครัด	- โครงการฯ ได้ดำเนินการจัดอบรมให้แก่แรงงานที่เข้าปฏิบัติงานภายในพื้นที่โครงการ เพื่อให้มีความรู้ ความเข้าใจ ในลักษณะงาน ตลอดจนการปฏิบัติตามกฎระเบียบด้านความปลอดภัยของบริษัท ปตท. จำกัด (มหาชน) อย่างเคร่งครัด ทั้งนี้ โครงการฯ ได้จัดทำเอกสารการวิเคราะห์งานเพื่อความปลอดภัยและสิ่งแวดล้อม (Job Safety & Environment Analysis: JSEA) สำหรับการปฏิบัติงานในทุกกิจกรรมอย่างครบถ้วน	-	- ภาคผนวก ก-33 ตัวอย่างเอกสารการอบรมกฎความปลอดภัย พื้นที่ภาคตะวันออกสำหรับผู้ปฏิบัติงาน - ภาคผนวก ก-34 เอกสารการวิเคราะห์งานเพื่อความปลอดภัยและสิ่งแวดล้อม Job Safety & Environment Analysis: JSEA
	2) จัดเตรียมและควบคุมให้คนงานก่อสร้างสวมใส่อุปกรณ์ป้องกันอันตรายส่วนบุคคลให้ถูกต้องกับลักษณะของงานที่ทำ อย่างน้อยประกอบด้วย รองเท้าหุ้มส้น และหมวกนิรภัย เป็นต้น และเพิ่มเติม ดังนี้ • กระบังหน้า (Face Shield) สำหรับช่างเชื่อม งานตัดเหล็ก งานเจีย • ปลั๊กอุดหู (Ear Plugs) หรือที่ครอบหู (Ear muffs) สำหรับคนงานที่ต้องทำงานในที่ที่มีเสียงดังมากๆ	- โครงการฯ ได้มีการจัดเตรียมและควบคุมคนงานก่อสร้างให้สวมใส่อุปกรณ์ป้องกันอันตรายส่วนบุคคลที่ถูกต้องตามลักษณะงานของงานที่ทำอย่างเคร่งครัด	-	- ภาคผนวก ก-35 เอกสารรายการอุปกรณ์ป้องกันอันตรายส่วนบุคคล (PPE) - รูปที่ 2-14 พนักงานสวมใส่อุปกรณ์ป้องกันอันตรายส่วนบุคคล
	3) การทำงานในทะเล จะต้องจัดเตรียมชูชีพหรืออุปกรณ์ช่วยกรณีเกิดอุบัติเหตุ	- โครงการฯ ไม่มีกิจกรรมก่อสร้างทางทะเล	-	- ภาคผนวก ก-37 เอกสารการจัดเตรียมเสื้อชูชีพหรืออุปกรณ์ช่วยเหลือในกรณีเกิดเหตุฉุกเฉิน - รูปที่ 2-15 การจัดเตรียมเสื้อชูชีพ



ตารางที่ 2-2 (ต่อ) ผลการปฏิบัติตามมาตรการป้องกันและแก้ไขผลกระทบสิ่งแวดล้อม ของโครงการขยายท่าเทียบเรือและก่อสร้างถังเก็บผลิตภัณฑ์เพิ่มเติมของคลังก๊าซเขาบ่อยา และโครงการปรับปรุงท่าเทียบเรือพร้อมวางท่อน้ำมันใต้ทะเลและก่อสร้างถังเก็บผลิตภัณฑ์เพิ่มเติมของคลังน้ำมันศรีราชา (วางท่อนส่งผลิตภัณฑ์น้ำมันหล่อลื่นเพิ่มเติม) (ระยะก่อสร้าง) ของบริษัท ปตท. จำกัด (มหาชน) ระหว่างเดือนกรกฎาคม - ธันวาคม พ.ศ. 2568

ผลกระทบที่สำคัญ ต่อสิ่งแวดล้อม	มาตรการป้องกันและแก้ไข ผลกระทบสิ่งแวดล้อม	ผลการปฏิบัติตามมาตรการป้องกันและแก้ไข ผลกระทบสิ่งแวดล้อม	ปัญหา อุปสรรค และการแก้ไข	อ้างอิง
14. อาชีวอนามัย และความ ปลอดภัย (ต่อ)	4) บริษัท ปตท. จำกัด (มหาชน) จัดให้มีเจ้าหน้าที่ความปลอดภัยอย่างน้อย 1 คน ทำหน้าที่กำกับดูแลพื้นที่ก่อสร้าง	- โครงการฯ ได้จัดให้มีเจ้าหน้าที่ความปลอดภัยในการทำงานระดับวิชาชีพอย่างน้อย 1 คน ทำหน้าที่กำกับดูแลพื้นที่ก่อสร้าง	-	- ภาคผนวก ก-37 หนังสือแต่งตั้งเจ้าหน้าที่ความปลอดภัยในการทำงานระดับวิชาชีพ
	5) จัดสภาพแวดล้อมในการทำงานให้เหมาะสม รวมทั้งจัดเก็บวัสดุก่อสร้างและอุปกรณ์ต่างๆ ให้เป็นระเบียบเรียบร้อยหลังเสร็จสิ้นการปฏิบัติงานในแต่ละวัน	- โครงการฯ ได้จัดให้มีสภาพแวดล้อมการทำงานที่เหมาะสม โดยมีการติดตั้งผ้าใบกันไฟเพื่อคลุมพื้นที่ขณะปฏิบัติงานเชื่อม รวมทั้งจัดเตรียมพื้นที่สำหรับจัดเก็บวัสดุและอุปกรณ์ต่าง ๆ ให้เป็นระเบียบเรียบร้อยหลังเสร็จสิ้นการปฏิบัติงานในแต่ละวัน	-	- ภาคผนวก ก-38 Lay out จุดเก็บวัสดุก่อสร้างและอุปกรณ์ - รูปที่ 2-23 ติดตั้งผ้าใบกันไฟขณะปฏิบัติงานเชื่อม - รูปที่ 2-24 พื้นที่จัดเก็บอุปกรณ์ก่อสร้าง
	6) กำหนดขอบเขตของการก่อสร้างให้ชัดเจนและมีป้ายเตือนหรือสัญญาณเตือนแสดงขณะทำงาน	- โครงการฯ มีการกำหนดเขตก่อสร้างอย่างชัดเจน และมีการติดป้ายพื้นที่ก่อสร้างไว้บริเวณทางลงท่าเทียบเรือ	-	- รูปที่ 2-16 พื้นที่ก่อสร้างบริเวณท่าเทียบเรือ และบริเวณลานถังเก็บผลิตภัณฑ์
	7) กำหนดให้ผู้รับเหมาจัดอุปกรณ์ปฐมพยาบาลเบื้องต้น (First Aid Kit) ประจำไว้ ที่สำนักงานก่อสร้าง โดยชุดปฐมพยาบาลอย่างน้อยต้องมียาและเวชภัณฑ์ครบถ้วนเพียงพอตามที่กฎหมายกำหนด พร้อมแผ่นความรู้แนวทางการปฐมพยาบาล	- ผู้รับเหมาได้จัดเตรียมอุปกรณ์ปฐมพยาบาลเบื้องต้น (First Aid Kit) ประจำไว้ที่สำนักงานชั่วคราว, พื้นที่ก่อสร้าง และภายในรถรับ-ส่งกรณีเกิดเหตุฉุกเฉิน พร้อมทั้งจัดทำรายการยา, รายการตรวจสอบ และแผ่นความรู้แนวทางการปฐมพยาบาล และได้จัดให้มีการอบรมการปฐมพยาบาล การเคลื่อนย้ายผู้ป่วย และการ CPR เบื้องต้น เมื่อวันที่ 17 พฤศจิกายน พ.ศ. 2568 โดย วิทยากรชำนาญการจากโรงพยาบาลสมิติเวช ศรีราชา	-	- ภาคผนวก ก-39 เอกสารการอบรมการปฐมพยาบาล การเคลื่อนย้ายผู้ป่วย และการ CPR เบื้องต้น - ภาคผนวก ก-40 รายการบันทึกยาและเวชภัณฑ์ - ภาคผนวก ก-41 เอกสารแผ่นความรู้แนวทางการปฐมพยาบาล



ตารางที่ 2-2 (ต่อ) ผลการปฏิบัติตามมาตรการป้องกันและแก้ไขผลกระทบสิ่งแวดล้อม ของโครงการขยายท่าเทียบเรือและก่อสร้างถังเก็บผลิตภัณฑ์เพิ่มเติมของคลังก๊าซเขاب่อยา และโครงการปรับปรุงท่าเทียบเรือพร้อมวางท่อน้ำมันใต้ทะเลและก่อสร้างถังเก็บผลิตภัณฑ์เพิ่มเติมของคลังน้ำมันศรีราชา (วางท่อนส่งผลิตภัณฑ์น้ำมันหล่อลื่นเพิ่มเติม) (ระยะก่อสร้าง) ของบริษัท ปตท. จำกัด (มหาชน) ระหว่างเดือนกรกฎาคม - ธันวาคม พ.ศ. 2568

ผลกระทบที่สำคัญ ต่อสิ่งแวดล้อม	มาตรการป้องกันและแก้ไข ผลกระทบสิ่งแวดล้อม	ผลการปฏิบัติตามมาตรการป้องกันและแก้ไข ผลกระทบสิ่งแวดล้อม	ปัญหา อุปสรรค และการแก้ไข	อ้างอิง
14. อาชีวอนามัย และความ ปลอดภัย (ต่อ)				<ul style="list-style-type: none"> - รูปที่ 2-25 อุปกรณ์ปฐมพยาบาลเบื้องต้น พร้อมแผนความรู้แนวทางการปฐมพยาบาล - รูปที่ 2-28 การอบรมการปฐมพยาบาล การเคลื่อนย้ายผู้ป่วย และการ CPR เบื้องต้น
	8) กำหนดให้ผู้รับเหมาจัดให้มีถังดับเพลิงแบบมือถือชนิด ABC อย่างน้อย 1 เครื่อง/1 จุดการก่อสร้าง พร้อมทั้งมีการอบรมการใช้เครื่องมือดับเพลิงขั้นต้นให้กับคนงานก่อสร้าง เพื่อให้ช่วยระงับเหตุในเบื้องต้นได้	<ul style="list-style-type: none"> - ผู้รับเหมามีการจัดเตรียมถังดับเพลิงแบบมือถือที่ผ่านการตรวจสอบจากทางคลังน้ำมันศรีราชา และติดตั้งแบบบันทึกการตรวจสอบไว้ที่ถังดับเพลิง และมีการจัดอบรมการใช้เครื่องมือดับเพลิงขั้นต้นให้กับคนงาน เมื่อวันที่ 24 พฤศจิกายน พ.ศ. 2568 และมีการซ้อมอพยพหนีไฟและเคลื่อนย้ายผู้ป่วยฉุกเฉิน เมื่อวันที่ 18 ธันวาคม พ.ศ. 2568 	-	<ul style="list-style-type: none"> - ภาคผนวก ก-25 เอกสารการซ้อมอพยพหนีไฟและเคลื่อนย้ายผู้ป่วยฉุกเฉิน - ภาคผนวก ก-36 รายชื่ออบรมการใช้เครื่องมือดับเพลิงขั้นต้น - รูปที่ 2-17 ถังดับเพลิงแบบมือถือ - รูปที่ 2-29 การซ้อมอพยพหนีไฟและเคลื่อนย้ายผู้ป่วยฉุกเฉิน
	9) มาตรการความปลอดภัยในการ Tie-in ได้แก่ <ul style="list-style-type: none"> • มีระบบอนุญาตในการทำงาน (Work Permit) • มีการตัดแยกระบบ และตรวจสอบวัดค่าก๊าซและสารผลิตภัณฑ์ภายในท่อ 	<ul style="list-style-type: none"> - โครงการฯ มีการกำหนดมาตรการความปลอดภัยในการ Tie-in ทั้งนี้ ในปี พ.ศ. 2568 โครงการฯ ยังไม่มีกิจกรรม Tie-in หากมีการดำเนินกิจกรรมดังกล่าวจะปฏิบัติตามมาตรการฯ อย่างเคร่งครัด 	-	-

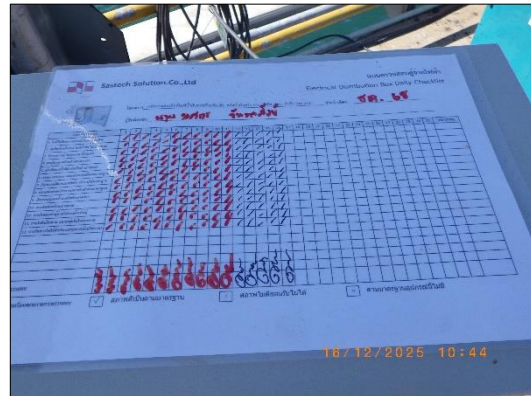


ตารางที่ 2-2 (ต่อ) ผลการปฏิบัติตามมาตรการป้องกันและแก้ไขผลกระทบสิ่งแวดล้อม ของโครงการขยายท่าเทียบเรือและก่อสร้างถังเก็บผลิตภัณฑ์เพิ่มเติมของคลังก๊าซเขاب่อยา และโครงการปรับปรุงท่าเทียบเรือพร้อมวางท่อน้ำมันใต้ทะเลและก่อสร้างถังเก็บผลิตภัณฑ์เพิ่มเติมของคลังน้ำมันศรีราชา (วางท่อนส่งผลิตภัณฑ์น้ำมันหล่อลื่นเพิ่มเติม) (ระยะก่อสร้าง) ของบริษัท ปตท. จำกัด (มหาชน) ระหว่างเดือนกรกฎาคม - ธันวาคม พ.ศ. 2568

ผลกระทบที่สำคัญ ต่อสิ่งแวดล้อม	มาตรการป้องกันและแก้ไข ผลกระทบสิ่งแวดล้อม	ผลการปฏิบัติตามมาตรการป้องกันและแก้ไข ผลกระทบสิ่งแวดล้อม	ปัญหา อุปสรรค และการแก้ไข	อ้างอิง
14. อาชีวอนามัย และความ ปลอดภัย (ต่อ)	10) ใช้วิธีตัดท่อที่ไม่มีประกายไฟ (Cold Cut) และมีการตรวจสอบแนวเชื่อมภายหลังการเชื่อมต่อท่อ (Non Destructive Testing)	- โครงการฯ ใช้วิธีการตัดท่อที่ไม่มีประกายไฟ (Cold Cut) และมีการตรวจสอบแนวเชื่อมท่อภายหลังการเชื่อมต่อท่อ (Non Destructive Testing) หลังการเชื่อมเสร็จตามข้อกำหนดของโครงการฯ ทั้งนี้ ในปัจจุบันยังไม่มีการตรวจสอบแนวเชื่อมแต่อย่างใด	-	- ภาคผนวก ก-10 เอกสารการทำงานตรวจสอบแนวเชื่อมแบบ Non Destructive Testing และขั้นตอนการปฏิบัติงาน - ภาคผนวก ก-24 เอกสารการปฏิบัติงานตัดท่อที่ไม่มีประกายไฟ (Cold Cut) และขั้นตอนการปฏิบัติงาน



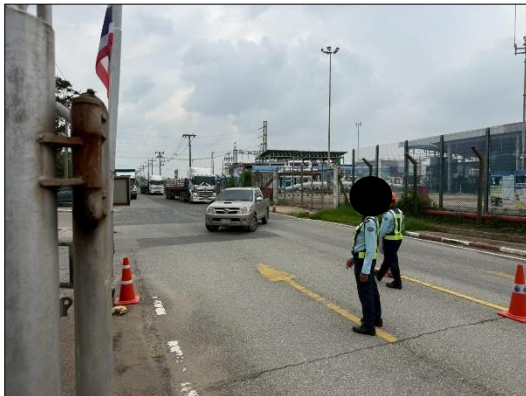
รูปที่ 2-1 การติดตามตรวจสอบการปฏิบัติตามมาตรการฯ โดยหน่วยงานกลาง (Third Party)



รูปที่ 2-2 แบบบันทึกตรวจสอบสภาพเครื่องจักร



รูปที่ 2-3 ทำความสะอาดพื้นผิวถนน



รูปที่ 2-4 กิจกรรมการขนส่งท่อผลิตภัณฑ์

รายงานผลการปฏิบัติตามมาตรการป้องกันและแก้ไขผลกระทบสิ่งแวดล้อม และมาตรการติดตามตรวจสอบผลกระทบสิ่งแวดล้อม
โครงการขยายท่าเทียบเรือและก่อสร้างถังเก็บผลิตภัณฑ์เพิ่มเติมของคลังก๊าซเขาบ่อยาและโครงการปรับปรุงท่าเทียบเรือพร้อมวางท่อน้ำมันใต้ทะเล
และก่อสร้างถังเก็บผลิตภัณฑ์เพิ่มเติมของคลังน้ำมันศรีราชา (วางท่อนขนส่งผลิตภัณฑ์น้ำมันหล่อลื่นเพิ่มเติม) (ระยะก่อสร้าง)
ของบริษัท ปตท. จำกัด (มหาชน) ระหว่างเดือนกรกฎาคม - ธันวาคม พ.ศ. 2568



บริเวณสำนักงานชั่วคราว



บริเวณเชิงเขาทางลงท่าเทียบเรือ

รูปที่ 2-5 ห้องน้ำ ห้องส้วม ของโครงการ



รูปที่ 2-6 อ่างล้างจาน

รูปที่ 2-7 ถังดักไขมัน

รายงานผลการปฏิบัติตามมาตรการป้องกันและแก้ไขผลกระทบสิ่งแวดล้อม และมาตรการติดตามตรวจสอบผลกระทบสิ่งแวดล้อม
โครงการขยายท่าเทียบเรือและก่อสร้างถังเก็บผลิตภัณฑ์เพิ่มเติมของคลังก๊าซเขาป๋อยาและโครงการปรับปรุงท่าเทียบเรือพร้อมวางท่อน้ำมันใต้ทะเล
และก่อสร้างถังเก็บผลิตภัณฑ์เพิ่มเติมของคลังน้ำมันศรีราชา (วางท่อนส่งผลิตภัณฑ์น้ำมันหล่อลื่นเพิ่มเติม) (ระยะก่อสร้าง)
ของบริษัท ปตท. จำกัด (มหาชน) ระหว่างเดือนกรกฎาคม - ธันวาคม พ.ศ. 2568



รูปที่ 2-8 ป้ายเตือนห้ามทิ้งขยะลงแหล่งน้ำ



รูปที่ 2-9 การประชาสัมพันธ์การดำเนินงานโครงการฯ



บริเวณสำนักงานชั่วคราว

บริเวณทางลงท่าเทียบเรือ

รูปที่ 2-10 ป้ายประชาสัมพันธ์โครงการ

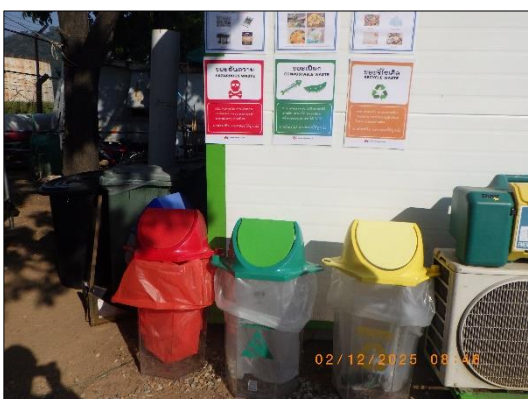


บริเวณจุดกึ่งกลางสะพานท่าเทียบเรือ

รูปที่ 2-10 (ต่อ) ป้ายประชาสัมพันธ์โครงการ



รูปที่ 2-11 ป้ายจำกัดความเร็วในพื้นที่โครงการและชุมชน



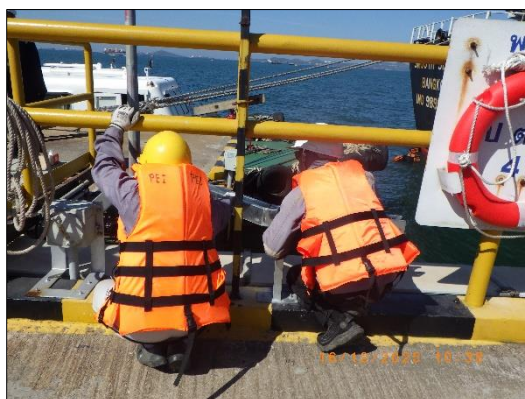
รูปที่ 2-12 ถังขยะแบบแยกประเภท



รูปที่ 2-13 พื้นที่พักผ่อนของพนักงาน



รูปที่ 2-14 พนักงานสวมใส่อุปกรณ์ป้องกันอันตรายส่วนบุคคล



รูปที่ 2-15 การจัดเตรียมเลื่อยสำหรับปฏิบัติงานบริเวณท่าเทียบเรือ



ป้ายแสดงพื้นที่ก่อสร้าง



บริเวณท่าเทียบเรือ



บริเวณลานถังเก็บผลิตภัณฑ์

รูปที่ 2-16 พื้นที่ก่อสร้างบริเวณท่าเทียบเรือ และบริเวณลานถังเก็บผลิตภัณฑ์



รูปที่ 2-17 ถังดับเพลิงแบบมือถือ



รูปที่ 2-18 ป้ายประชาสัมพันธ์การเฝ้าระวัง
และป้องกันโรคติดต่อ



รูปที่ 2-19 พื้นที่จอดรถบรรทุกภายในโครงการ



รูปที่ 2-20 โรงพักขยะ



รูปที่ 2-21 กล่องรับเรื่องร้องเรียน



รูปที่ 2-22 กิจกรรมเปิดบ้าน (Open House)

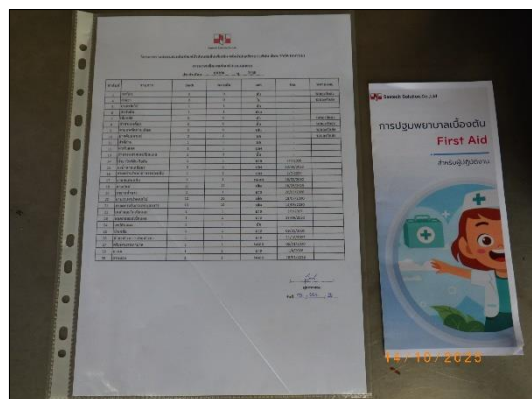
รายงานผลการปฏิบัติตามมาตรการป้องกันและแก้ไขผลกระทบสิ่งแวดล้อม และมาตรการติดตามตรวจสอบผลกระทบสิ่งแวดล้อม
โครงการขยายท่าเทียบเรือและก่อสร้างถังเก็บผลิตภัณฑ์เพิ่มเติมของคลังก๊าซเขาป๋อยาและโครงการปรับปรุงท่าเทียบเรือพร้อมวางท่อน้ำมันใต้ทะเล
และก่อสร้างถังเก็บผลิตภัณฑ์เพิ่มเติมของคลังน้ำมันศรีราชา (วางท่อนส่งผลิตภัณฑ์น้ำมันหล่อลื่นเพิ่มเติม) (ระยะก่อสร้าง)
ของบริษัท ปตท. จำกัด (มหาชน) ระหว่างเดือนกรกฎาคม - ธันวาคม พ.ศ. 2568



รูปที่ 2-23 ติดตั้งผ้าใบกันไฟขณะปฏิบัติงานเชื่อม



รูปที่ 2-24 พื้นที่จัดเก็บอุปกรณ์ก่อสร้าง



รูปที่ 2-25 อุปกรณ์ปฐมพยาบาลเบื้องต้น พร้อมแผ่นความรู้แนวทางการปฐมพยาบาล



รูปที่ 2-26 การสูบล้างปฏิภูมบริเวณห้องน้ำของโครงการ



รูปที่ 2-27 ห้องพยาบาลประจำคลังก๊าซเขาบ่อยา



รูปที่ 2-28 การอบรมการปฐมพยาบาล การเคลื่อนย้ายผู้ป่วย และการ CPR เบื้องต้น



รูปที่ 2-28 (ต่อ) การอบรมการปฐมพยาบาล การเคลื่อนย้ายผู้ป่วย และการ CPR เบื้องต้น



รูปที่ 2-29 การซ้อมอพยพหนีไฟและเคลื่อนย้ายผู้ป่วยฉุกเฉิน